

RAPPORT D'ACTIVITE

2019 Assemblée Générale
17 septembre 2020

Planning Familial de l'Isère
30 Boulevard Gambetta, 38000 Grenoble
secretariat@leplanningfamilial38.org
www.planning-familial.org



le planning
familial 38

Sommaire

69
salarié.e.s

Portrait du Planning Familial 38 p. 8

7
centres et
antennes

L'activité 2019 en quelques lignes p. 10

9
Associations Départementales
dans la région AuRA

Le Planning Familial 38, membre de
la fédération régionale du MFPF p. 12

2
déléguées au Congrès

Le 30ème Congrès du Planning Familial p. 13

9 000
entretiens individuels

Conseillère conjugale et familiale,
un métier à part entière p. 14

3 100
consultations autour de la
contraception

La contraception, on se forme et
on informe p. 17

252
IVG médicamenteuses

L'IVG, un enjeu politique et
médiatique p. 21

700
entretiens autour des
violences

Violences: on continue d'en parler p. 23

330
personnes en situation
de handicap rencontrées

Sexualité et handicap p. 26

650
personnes trans
accueillies

Libre de vivre son genre p. 28

100
établissements
scolaires partenaires

L'éducation à la sexualité chez les
primaires p. 30

620
stagiaires formé.es

Le Planning Familial de l'Isère,
organisme de formation p. 32

5 442
références documentaires

Notre centre de ressources documentaires p. 34

18
communiqués de presse

Communication et mobilisation p. 36

2
missions au Sénégal

Poursuite de la coopération internationale p. 42

RAPPORT MORAL

Le 8 juillet 2019, un conseil d'administration partiellement renouvelé a pris ses fonctions avec l'accueil de nouveaux membres.

C'est à cette occasion qu'il a été décidé de soutenir le collectif des femmes œuvrant pour le changement du règlement intérieur des piscines, car désireuses de pouvoir se baigner librement au travers d'un maillot de bain couvrant. Cette décision a fait l'objet d'un communiqué de presse paru dans les médias.

Cette prise de position a clairement mis à mal le Planning Familial de l'Isère tant vis-à-vis de nos financeurs, que de nos partenaires ou nos sympathisant.e.s. De même, un clivage interne en a résulté.

Pour autant, si certains ont pensé que cela était la mise en exergue d'un changement de paradigme au sein du mouvement, le congrès qui s'est déroulé à Niort en octobre dernier, a permis de réaffirmer certains principes tels que la laïcité ou le féminisme universaliste, avec une grille de lecture inter sectionnelle.

Vous remarquerez l'introduction abrupte de ce rapport moral puisqu'il pose des mots sur des évènements marquants de 2019. Néanmoins, cette volonté de revenir sur des évènements passés a pour objet d'explicitier la force de notre association départementale.

En effet, malgré les tensions précitées, nos salarié.e.s ont comme à l'accoutumée, instauré avec le conseil d'administration, des espaces de parole démocratiques, afin de permettre des débats de fond. De ces débats a résulté la réaffirmation de la laïcité comme socle commun des valeurs défendues. Sur le féminisme, des divergences demeurent.

Néanmoins, n'est-ce pas là la plus-value d'un mouvement comme le nôtre ? La capacité de pouvoir engager des discussions, des actions, malgré des idéologies différentes au travers d'un équilibre, d'un consensus mais surtout d'une acceptation de l'autre dans sa singularité. N'est-ce pas le fondement des valeurs du Planning Familial ? Libre de ses choix : en matière de sexualité, de contraception, libre de vivre son orientation sexuelle, libre de vivre pleinement dans son genre qu'importe l'assignation à la naissance, libre de son mode de vie mais surtout libre de ses choix de pensée eu égard aux croyances qui sont les siennes ?

Cette année 2019 a été marquée, de surcroît, par le Grenelle des violences faites aux femmes lancé par la Secrétaire d'Etat Marlène Schiappa. En Isère, toutes les associations exerçant avec les victimes, les auteurs, mais aussi les services de police, de gendarmerie, de justice, d'hébergement ou encore les collectivités territoriales ont été conviés à la Préfecture pour aborder collectivement des constats et des stratégies à mettre en œuvre.

De ces constats rapportés par chaque département, le gouvernement a établi des mesures fortes directement applicables sur les territoires pour faire évoluer la situation des femmes victimes de violences. Il convient de saluer cette initiative, symbole d'une volonté de changement dans les normes sociales, sociétales mais surtout législatives, au travers de l'application des lois jusqu'alors partiellement appliquées.

Néanmoins, la réalité empirique qui est la nôtre, à nous les associations notamment, est le manque de moyens pour accompagner ces femmes, surtout si l'on considère le nombre de féminicides, 150 femmes tuées en 2019 par leurs compagnons ou leurs ex conjoints.

Il convient de reconnaître que cette plainte n'est pas ou peu audible par les financeurs lassés d'entendre des discours analogues. Toutefois, il nous semble important de rappeler qu'un véritablement changement en la matière ne peut s'opérer qu'au travers de l'octroi de fonds dédiés pour réaliser des actions ciblées notamment en matière de prévention.

L'accompagnement est une phase indispensable du processus mais la prévention l'est tout autant. Des programmes portés par le Planning Familial tels que le Prodax, Genre et Santé Sexuelle permettent l'intervention en amont, mais sont malheureusement insuffisamment employés et déployés, faute de moyens.

La situation des femmes en France, en Europe et partout dans le monde est dramatique. On parle souvent de violence physique, psychologique mais peu des violences économiques et sociales.

Le Planning familial s'est mobilisé au travers d'un premier communiqué de presse en juillet 2019 pour dénoncer la réforme des retraites, et est descendu massivement dans la rue en décembre dernier pour manifester contre ce projet de loi qui ne fait qu'accroître les inégalités de genre avec une précarisation accrue pour les femmes.

Mais malgré ces difficultés recensées presque quotidiennement, des femmes se mobilisent partout dans le monde sans cesse pour faire avancer la cause. C'est pourquoi, je tiens à remercier Diana Rodriguez, responsable Europe de la délégation des femmes cubaines d'être venue nous rendre visite à Grenoble. Militante, combative, Diana et nous avons pu échanger sur nos pratiques respectives. Cette rencontre fut extrêmement enrichissante car il est toujours intéressant de se décentrer pour regarder le travail de nos alliées et s'inspirer de ce qui se fait ailleurs.

C'est aussi dans cet esprit qu'une délégation de trois salariées s'est rendue cette année encore au Sénégal dans le cadre de la mission *formation à l'écoute*. Le partenariat qui nous unit depuis tant d'années avec nos amies sénégalaises et burkinabées est pour nous un axe fort de notre projet associatif.

L'année 2019 a vu la conduite d'un « chantier de gouvernance » entamé dans les suites d'un diagnostic des risques psychosociaux. Ce chantier a pris la forme de plusieurs groupes de travail paritaires qui ont travaillé à l'élaboration de procédures. Poursuivi en 2020, ce projet qui a mobilisé beaucoup d'énergie tant du côté des salarié.e.s que des administrateur.rice.s, a dû être suspendu temporairement en raison des évènements récents.

En effet, en mars 2020 un évènement planétaire a mis à mal l'ensemble des populations, la Covid 19, une épidémie d'une contagion extrême qui a poussé la majeure partie des pays à se confiner.

Avant toute chose, je tiens à remercier l'ensemble des salarié.e.s du Planning Familial de l'Isère pour leur dévouement, leur engagement et leur professionnalisme. Toutes et tous ont su se mobiliser en l'espace de trois jours pour réinventer l'accompagnement de nos publics, créer des protocoles, des procédures et continuer les missions qui sont celles de notre mouvement. L'entraide et la solidarité de nos salarié.e.s a pu permettre de pallier les urgences.

Toutefois, force est de constater que cette crise a de nouveau mis à mal des droits que nous pensions acquis, je fais bien évidemment référence à l'IVG. Le confinement a eu un impact sur les femmes et les grossesses non désirées, avec la fermeture des frontières ne permettant pas d'aller avorter à l'étranger, avec la difficulté de se rendre dans les centres, avec la peur d'attraper la Covid, avec pour certaines l'impossibilité de sortir de leurs domiciles car étant sous le joug d'un homme violent ou d'une famille, je pense ici aux mineurs.

C'est pourquoi nous avons, nous le mouvement mais aussi les médecins, les sages-femmes, les militant.e.s, les sympathisant.e.s, interpellé nos député.e.s, nos sénateur.rice.s, les pouvoirs publics, le gouvernement, le Ministre de la Santé au travers de communiqués de presse, de courriers, de tribunes, mais les réponses se sont avérées bien décevantes.

En effet, si l'IVG médicamenteuse a été autorisée à domicile avec un rallongement des délais de 5 à 7 semaines de grossesse, le rallongement des délais pour les IVG instrumentales a été refusé sous prétexte d'avoir recours à l'IMG pour cause de détresse psychosociale. Or, c'est illusoire de penser que les femmes pourront avoir accès facilement à l'IMG puisque les protocoles sont complexes, et doivent être validés collégialement. Nous avons demandé du soutien mais peu de nos politiques ont répondu présent, arguant le caractère sensible du sujet.

Je souligne ce défaut d'engagement, car paradoxalement le gouvernement a su mobiliser les territoires, les partenaires pour déployer des dispositifs de protection des femmes victimes de violences. D'ailleurs, j'en profite pour remercier Céline Deslattes à ce sujet qui dès le dimanche 15 mars après le premier tour des élections a répondu présente pour solliciter le Maire de Grenoble, Eric PIOLLE afin de mettre à disposition des appartements pour les femmes victimes. Dès le lendemain, le Maire affirmait sa volonté de protéger les femmes et mettait à disposition plusieurs appartements.

En l'espace d'une semaine, le Rialto, Solidarité Femme Miléna avec le 115, l'Appart, et le Planning se réunissaient par visioconférence avec le CCAS et la DDCS pour créer un protocole et permettre l'orientation et la protection de ces femmes.

De même, je tiens à souligner l'engagement de nos financeurs à nos côtés pendant cette crise sanitaire, soutien qui a permis à nos équipes de rester engagées dans l'action au service de nos publics, en réinventant complètement leur mode de fonctionnement.

Malgré la richesse et la beauté de ces initiatives collectives, recensées à Grenoble mais partout sur le territoire national, nous pouvons quand même nous interroger sur la prise en compte des femmes à accéder à leurs droits, le premier étant celui à disposer de son corps.

En conclusion, je citerais plus que jamais Simone de Beauvoir :

« N'oubliez jamais qu'il suffira d'une crise politique, économique ou religieuse pour que les droits des femmes soient remis en question. Ces droits ne sont jamais acquis. Vous devrez rester vigilantes votre vie durant. »

liberté, égalité, sexualités

Ils/elles s'impliquent !



L'association comprend une équipe de bénévoles, majoritairement investis au sein du Conseil d'administration. Pour autant, nous réfléchissons sans cesse à l'implication de nouveaux bénévoles, qui agissent aussi sur le terrain en soutien des professionnel.le.s en apportant leurs connaissances et leurs compétences aux équipes et en aidant à organiser des événements au cours de l'année.

En 2019, 18 bénévoles (hors CA) ont été reçus par l'équipe com' afin d'échanger sur leurs envies et les besoins de l'association. Elles/ils ont participé à certaines séances de notre festival de cinéma "les Dérangeantes" en mars, à la diffusion de la campagne sur la santé affective et sexuelle des lesbiennes et FsF en avril, à la collecte des protections périodiques en juin et nous ont accompagné sur des stands en extérieur en mai et en septembre.

Vous partagez les valeurs du Planning Familial ? Vous avez envie de militer pour l'égalité ?

Ça tombe bien, vous pouvez devenir bénévole au Planning Familial de l'Isère !

Contactez-nous à secretariat@leplanningfamilial38.org

Ils nous soutiennent !



La Région
Auvergne-Rhône-Alpes



PREFET DE L'ISERE



PREFET DE L'ISERE

Ville de
Bourgoin-Jallieu



Direction Départementale
de la Cohésion Sociale



Saint-Egrève



l'Assurance
Maladie

uniformation



Portrait du Planning Familial de l'Isère

L'association du Planning Familial de Grenoble fut la première association du mouvement créée en 1961 pour lutter auprès et avec les personnes, en faveur de la libéralisation de la contraception et pour nourrir le plaidoyer vis-à-vis des pouvoirs publics et du législateur.

C'est dans une démarche d'éducation populaire qu'elle poursuit ses engagements : défense du droit à la contraception, à l'avortement et à l'éducation à la sexualité. Elle dénonce et combat également toutes les formes de violences, lutte contre le SIDA et les Infections Sexuellement Transmissibles (IST), mais aussi contre toutes les formes de discrimination ainsi que les inégalités sociales.

En 2019, 69 salarié.e.s en moyenne ont travaillé pour l'association départementale de l'Isère.

⇒ Les équipes et leurs partenaires associatifs et institutionnels dans le Nord Isère

Le centre de planification de Villefontaine

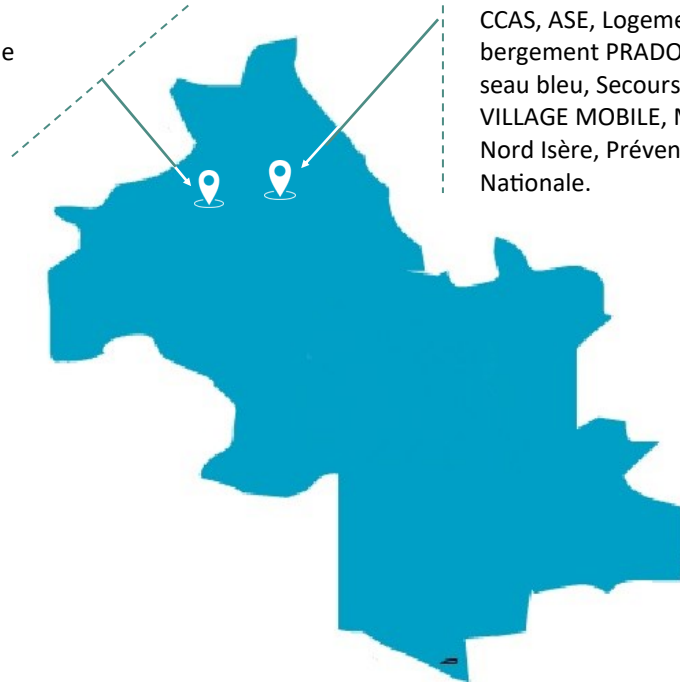
et ses partenaires :

- À l'Isle d'Abeau: AREPI (association d'insertion), Foyer Charmeyran, Centre social Colucci.
- Maison pour Tous «Les Roches», Maison de quartier «Les fougères»
- SPIP (Service Insertion et Probation Pénitentiaire)
- Protection judiciaire de la jeunesse
- Réseau parentalité de Villefontaine
- **Réseau Violences** : CCAS de VF, SAMSO (Service médico-social), Maison Justice et Droit, Filactions, référente violences du CD38, les maisons de quartiers, France victimes 38 APRESS (association d'aide aux victimes), Coordination de gendarmerie.
- PLEIRRA (plateforme d'expertise IVG)
- CMNI (Centre Maternel Nord Isère)
- HUDA (hébergement demandeurs d'asile)
- CCAS de St Quentin Fallavier
- Mission locale de Villefontaine
- CADA de Villefontaine
- FJT UMIJ Les 4 vents
- ISBA Santé prévention
- ISATIS (Esat)
- CEGGID
- CMPA
- PMI

Le centre de planification de Bourgoin Jallieu

et ses partenaires :

- Amicale du Nid
- ISBA Santé prévention
- Aide sociale à l'enfance
- Maison familiale et rurale
- Mission Locale de Bourgoin-Jallieu
- Maison des adolescents du Nord Isère
- Permanence CSAPA SITONI (centre de soins, accompagnement et prévention en addictologie)
- Résidence UMIJ (habitat jeunes en insertion)
- **Réseau Violences**: Déléguée et référente Départementale, Elus, Police, Gendarmerie, ISIS nord Isère, SPIP, ARIM, Urgences de Hôpital, CEGIDD, SITONI, CIDFF, PMI, Service social du conseil départemental, CCAS, ASE, Logement-hébergement, Alpa, Foyer d'hébergement PRADO, Accueils de jour interlude et Oiseau bleu, Secours catholique, CADA, ADATE, EMPP VILLAGE MOBILE, Maison des habitants, Mission locale Nord Isère, Prévention jeunesse de la ville, Education Nationale.



Lancement du travail de mise en conformité avec le RGPD

Le 25 mai 2018, le règlement général sur la protection des données personnelles (RGPD) européen est entré en application. La responsabilité des organismes avec une activité dans le domaine de la santé, tels que le Planning Familial, a été renforcée en matière de protection des données.

Le Planning Familial de l'Isère est mobilisé dans cette mise en conformité.

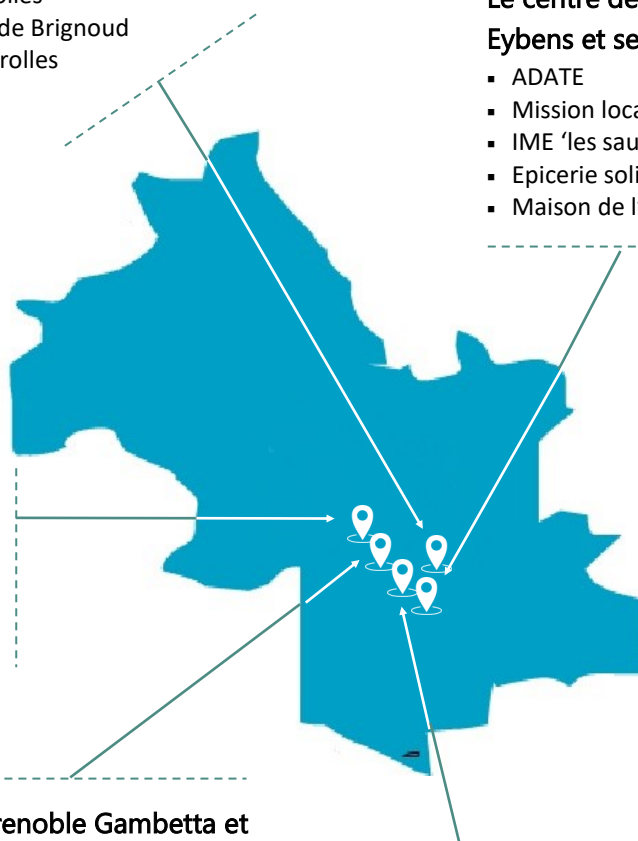
⇒ Les équipes et leurs partenaires associatifs et institutionnels dans le Sud Isère

Le centre de planification du Moyen Grésivaudan et ses partenaires :

- **Réseau Violences:** CPEF Agathe et Le Douze, La gendarmerie de St Ismier, la police municipale de St Ismier, AIV, La maison du département, la communauté de communes du Grésivaudan, les professionnels de la santé et du social en libéral de la vallée du Grésivaudan, Solidarité Femme-Miléna, l'Apase.
- Espace Jargot de Crolles & l'Espace Aragon de Villard Bonnot
- Action et Promotion en Milieu Voyageur (APMV)
- Maison Familiale Rurale de Colles
- CFPPA de St-Ismier (lycée horticole)
- PMI de la maison du département
- Mission Locale de Crolles
- Centre Socioculturel de Brignoud
- IME Barioz à Theys/Crolles
- ITEP La Chantourne
- Secours populaire

Le centre de planification de St-Egrève et ses partenaires :

- APF, Chevallon de Voreppe
- IME de Tullins
- MECS « Le Chemin » (maison d'enfants à caractère social)
- Maison Familiale Rurale de St-Égrève
- Centre Hospitalier Alpes Isère (Unité Tony Lainé)
- IME la Gachetière du Chevalon de Voreppe
- Villa Cochet de Sassenage
- Maison des compagnons
- ESAT St Agnès



Le centre de planification d'Echirolles Eybens et ses partenaires

- ADATE
- Mission locale
- IME 'les saules'
- Epicerie solidaire d'Eybens 'Pain d'épices'
- Maison de l'égalité Femmes-Hommes

Le centre de planification de Grenoble Gambetta et ses partenaires :

- CEGIDD
- La Relève
- Association 3 a-mies (suivi mineur.es non accompagnés.es)
- CADA le Cèdre (centre d'accueil de demandeurs d'asile)
- ADATE (accompagnement des étrangers)
- CHRS l'Oasis 38 (hébergement réinsertion)
- PLEIRRA (plateforme d'expertise IVG)
- Maison d'arrêt de Varcès
- CHRS Foyer Henri Tarze
- L'Amicale du Nid
- Le Rondeau
- CCAS de Grenoble : groupes adultes
- Point d'Eau (personnes sans domicile)
- Personnes en situation de handicap (APF, IMP Ninon Vallin, IME Daudignon, ITEPS Biviers, ITEP Varcès)
- Groupe de travail autour du projet de création d'une **unité d'accueil et d'accompagnement des femmes victimes de violences**

Le centre de planification de Grenoble Interquartier et ses partenaires :

- Maison des adolescents
- Bibliothèques
- Association COMET
- AGECSA
- ADATE (Mineurs Non Accompagnés)
- MDH des quartiers prioritaires de la ville
- Groupes ASL (action socio-linguistique, apprentissage du français dans les MDH)
- Cafés des parents (écoles primaires)
- Foyers de Jeunes Travailleurs (Taillefer, les Iles, Les Ecrins)
- LAEP «Hirondelle» (lieux d'accueil enfants-parents)
- Le Rondeau (site d'hébergement de familles Roms)
- PASS (Permanences d'accès aux soins de santé)
- FITA (Festival International de Théâtre action)
- Association Images Solidaires

L'activité 2019 en quelques lignes



7 000 consultations médicales de gynécologie

Qui consulte au Planning Familial ?

- Un public jeune (64% de moins de 25 ans), une majorité de filles et femmes (92%), des mineures (15%) sont reçues gratuitement et en toute confidentialité.
- Des personnes en situation de précarité : 20% de nos consultants sont bénéficiaires de l'AME, la CMU, ou non-assurés sociaux.

Quels motifs de consultation ?

- La **contraception** (44%), le **suivi gynécologique** (14%), les **problèmes gynécologiques** (13%), l'**IVG** (6%), le **dépistage des IST** (6%)
- En 2019, nos médecins et sages-femmes ont réalisé **252 IVG médicamenteuses** dans nos centres dont 6 pour des mineures (moitié moins de mineures qu'en 2018).



9 000 entretiens individuels

Qui nous sollicite ?

- **4 600 personnes ont été reçues en entretien** (chiffre stable par rapport à 2018): en grande majorité des femmes (78%), dont un quart de mineur.e.s.
- **226 couples** ont bénéficié d'entretien de conseil conjugal dans nos centres (augmentation de 23% par rapport à 2018).

Quels motifs de demandes d'entretien ?

- Plus d'un tiers des demandes d'entretien concerne l'**IVG**
- Les **situations de violence**, si elles sont rarement mises en avant d'emblée comme motif principal de la demande (seulement 8% des cas), sont révélées largement depuis que nos professionnel.les qui ont été formé.es pour cela, l'abordent systématiquement.

Dans certaines de nos antennes, le nombre d'entretiens permettant à des situation de violences d'émerger, peut atteindre 30%.

La délégation de tâches

Grâce à la délégation de tâches spécifique au Planning Familial, les conseillères peuvent assurer en lien étroit avec les médecins: la contraception d'urgence, les tests de grossesse, les tests de dépistage, le dépannage de pilule et le renouvellement d'une contraception.

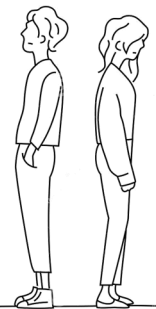
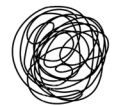
Nos réseaux de santé

Nos médecins s'impliquent dans des réseaux professionnels qui sont aussi nos partenaires:

★ **PLEIRAA** est une association régionale de professionnels qui a pour objectif de favoriser l'accès des femmes à l'IVG et à la contraception (association loi 1901). Plus d'info sur www.pleiraa.org

★ **COREVIH Arc Alpin**: il s'agit de la réunion de tous les acteurs, des domaines du soin, du dépistage, de la prévention, de l'éducation pour la santé, du soutien et de l'accompagnement médical et social, qui assurent collectivement la prise en charge globale des personnes séropositives et la lutte contre l'infection à VIH en général. Plus d'info sur www.corevih-arc-alpin.fr

Activité encore trop peu connue, les conseillères assurent gratuitement des **entretiens de couple** autour de problématiques variés : arrivée d'un enfant, troubles de la sexualité, relations extraconjugales, éducation des enfants, conflits familiaux, souci d'argent, période de chômage à affronter, rupture, maladie, deuil, départ des enfants devenus grands, violence, manipulation...



” **Toute crise n'est pas forcément un problème, elle peut être l'occasion de grandir. C'est pourquoi, il est possible de venir rencontrer une conseillère, quelle que soit la problématique du couple.**

L'accompagnement de la conseillère conjugale et familiale permettra de rétablir le dialogue entre deux personnes qui ne savent plus s'écouter, se comprendre. C'est une aide à la prise de recul, une facilitation de la parole, de la verbalisation des non-dits, des frustrations, des doutes...

Le rôle de la conseillère n'est ni de réparer le couple, ni de le séparer mais de rendre possible une prise de conscience et l'évolution des rôles de chacun dans le couple.

” **Les problèmes de couple ne sont pas l'apanage des couples hétérosexuels !**

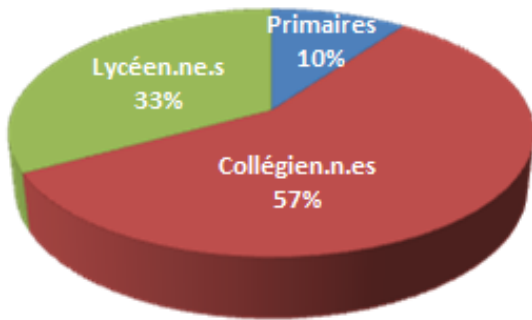


1 900 animations collectives d'éducation à la vie affective, relationnelle et sexuelle
21 334 personnes touchées

En milieu scolaire

Persuadé que ces actions sont essentielles, le Planning Familial de l'Isère poursuit ses démarches auprès de ses partenaires pour faire appliquer la loi Aubry de 2001 sur l'éducation à la vie affective et sexuelle dans tous les établissements scolaires: de l'école au lycée, à raison d'au moins trois séances annuelles.

Répartition des élèves ayant bénéficié d'une animation collective en milieu scolaire



En moyenne, faute de moyens, nos équipes rencontrent les élèves une fois dans l'année au lieu des 3 séances annuelles prévues par la loi!

100 établissements partenaires
1 300 animations collectives
17 000 élèves rencontrés

Les autres animations collectives

Les structures visitées par nos équipes sont: des associations d'aide aux victimes, des institutions pour personnes en situation de handicap, des centres d'accueil de demandeurs d'asile, des maisons d'enfants à caractère social, des maisons familiales et rurales, des Maison des Habitants, des Maisons des Adolescents, des lieux d'accueil parents-enfants, des missions locales, des foyers de jeunes travailleurs, des Maison d'Arrêt, des centres d'hébergement et de réinsertion sociale, des foyers d'accueil médicalisés....

65 structures partenaires
5 500 animations
4 400 personnes rencontrées

Le Planning Familial 38, membre de la Fédération Régionale du MFPP

Le rôle de la Fédération Régionale du Planning Familial

Parfois méconnue, la Fédération Régionale du Planning Familial est pourtant un maillon incontournable de notre réseau, tant pour le financement d'un certain nombre d'actions, que pour les échanges de pratiques, les rencontres entre nos territoires régionaux très différents, et la représentation du Planning Familial dans notre Région.

Le Planning Familial est présent dans 9 départements de la région Auvergne Rhône-Alpes



Les faits marquants

L'année 2019 a été marquée par la **rénovation des locaux** de l'Association Départementale 69 et de fait ceux de la Fédération Régionale, qui a impliqué un transfert des locaux dans le centre de Lyon.

- **Septembre:** deux journées thématiques sont organisées par la Fédération Régionale, une première le 5 septembre en préparation du congrès du Planning Familial, les personnes présentes ont pu réfléchir sur nos priorités pour l'année à venir. Puis le 21, une journée des administrateurs/trices réunissant les membres des CA, coordinatrices et gestionnaires afin d'échanger sur les pratiques, la fonction employeur, et de mutualiser des outils.

⇒ Mise en place d'un nouveau fonctionnement

Depuis deux ans, les **régions Auvergne et Rhône Alpes ont fusionné**, nos fédérations ne forment plus qu'une aujourd'hui, et il a fallu du temps pour s'organiser et prendre la mesure de l'immensité et de la diversité des territoires, des publics et des pratiques.

La Fédération a dû s'adapter à ce **nouveau fonctionnement** et remettre en place des commissions efficaces, concernant notamment les finances et les Ressources Humaines. Afin d'organiser au mieux le fonctionnement, un règlement intérieur et un règlement financier, des conventions Association Départementale du Planning Familial/Fédération Régionale du Planning Familial ont également été mis en place.

⇒ L'implication du Planning Familial de l'Isère

Notre association départementale est toujours très investie dans le fonctionnement de la Fédération Régionale, par sa participation aux instances décisionnelles, à la mise en œuvre des formations et des programmes nationaux du Planning Familial, et tout au long de l'année par sa participation aux commissions mises en place par la Fédération concernant en particulier l'IVG et la formation.

- **Octobre:** La Fédération prévoit l'accueil d'Etienne, en service civique pour une durée de 6 mois.

- **Novembre:** La Fédération propose une formation de formateur/formatrice.

⇒ Les Projets de la Fédération Régionale

- **Développer notre capacité d'action :**
 - afin de déployer tous nos programmes à l'échelle régionale dans le cadre de conventions pérennes avec nos financeurs,



La Région Auvergne-Rhône-Alpes

- afin de permettre la mise en œuvre de la nouvelle certification des organismes de formation, puisque c'est notre Fédération qui va devenir l'organisme de Formation du Planning Auvergne Rhône-Alpes.

- **Rechercher de nouveaux locaux :** La Fédération ne pourra plus à terme garder ses locaux au sein de l'Association Départementale 69.

le planning familial

Auvergne-Rhône-Alpes

- **Finaliser des conventions triennales avec l'ARS** pour 2020 qui permettront une plus grande stabilité des financements.

30^{ème} congrès du Planning

C'est à Niort que s'est tenu le congrès du Planning Familial, du 25-27 octobre 2019, rendez-vous incontournable durant lequel sont débattues et votées les orientations du mouvement pour les trois années à venir. Les 71 Associations Départementales (AD) sont donc invitées tous les 3 ans à proposer des textes de contributions soumises au vote du congrès. **Notre association a mandaté deux déléguées pour la représenter** et porter ses voix concernant les contributions proposées et travaillées collectivement au préalable, ainsi que les autres votes du Congrès.

Les contributions de l'AD38

L'association départementale de l'Isère (AD38) a donc organisé plusieurs temps d'échanges afin d'élaborer d'éventuelles contributions. Les personnes intéressées, salarié.es et membres du CA, ont pu réfléchir sur les sujets suivants : Accueil des personnes trans - Féminismes et Laïcité - International - Contraception dite "naturelle" - Éducation à la sexualité.

Plusieurs groupes de travail se sont organisés autour de ces sujets, et **les réflexions collectives nous ont permis de transmettre pour le congrès une contribution sur l'accueil des personnes transgenres**. Notre association départementale est en effet très mobilisée sur cette question depuis plusieurs années, proposant un accueil collectif et individuel des personnes en transition et de leur famille. Plusieurs de nos médecins sont également formé.es quant à la prise en charge des traitements hormonaux nécessaires.

Les autres thèmes en discussion, n'ayant pas obtenu un consensus, n'ont pas pu faire l'objet d'une contribution. Les textes soumis au vote du congrès concernent des sujets touchant de près la pratique de terrain des associations départementales.

- **Organiser un stage 'Objectifs & Motivation'** en 2020, ayant pour but d'interroger et de partager les motivations personnelles des bénévoles et des salarié.es et de rendre compte de la dimension de l'ensemble du Mouvement (MFPF) dans son histoire, son fonctionnement, son organisation, et ses objectifs politiques.



Un congrès sous tension

Parmi les contributions proposées par les 71 associations départementales du Planning Familial que compte le mouvement, certaines ont été source de débats en interne, mais aussi à l'extérieur du Planning.

En effet, dans un contexte social difficile, **la proposition du retrait du terme "laïcité" de notre charte, ainsi qu'une volonté de se positionner pour un féminisme "intersectionnel" ou "universaliste", ont déclenché des débats houleux dans les associations départementales**, mettant en lumière la diversité des courants qui traversent notre mouvement, et parfois l'impossibilité de trancher sur certaines questions.

Reprises par des médias nationaux, ces propositions ont provoqué des questionnements sur les positions de notre mouvement, allant jusqu'à interpeller nos financeurs locaux et nationaux.

Le bureau national a été «invité» avant même l'ouverture du congrès à s'expliquer sur de potentielles nouvelles orientations concernant le caractère laïque de notre mouvement.

” Au final, le Mouvement a très majoritairement décidé de conserver le terme de laïcité dans sa charte, et s'est prononcé pour : un féminisme universaliste, s'articulant avec le cadre d'analyse de l'intersectionnalité.

Conseillère conjugale & familiale, un métier à part entière

” Une confusion assez répandue est de croire qu’une conseillère... donne des conseils. Il s’agit plutôt de tenir conseil avec la ou les personnes reçues et de les accompagner dans son cheminement vers les solutions qui lui conviennent.

Continuer à se former, oui mais comment?

Nos conseillères, titulaires d’une attestation de qualification au conseil conjugal et familial, poursuivent l’acquisition de nouvelles compétences sous la forme de formations courtes ou longues: violences intra-familiales, suivi contraceptif, symptothermie, anglais, etc.

De plus, les équipes se saisissent régulièrement des formations proposées par le Conseil Départementale 38 en particulier sur le sujet des violences.

” Entretiens individuels, animations collectives, groupes de paroles, partenariats : autant de moyens d’actions des conseillères conjugales et familiales

» Les entretiens individuels, conjugaux, familiaux

9 000
entretiens

réalisés par les conseillères du
Planning Familial

4 600
personnes
différentes

ont été reçues par nos conseillères,
en entretien individuel, pour une
moyenne de deux entretiens
par personne



Les allers-vers TROD * Test rapide d’orientation diagnostic (VIH/VHC)

Malgré le fait que les entretiens de conseil conjugal soient gratuits et confidentiels pour les mineur.e.s et majeur.e.s. et qu’une attention particulière soit donnée aux adolescent.es, aux migrant.es, aux personnes en situation de fragilité psycho-sociale, un certain nombre de personnes ne franchira pas facilement les portes d’un centre de planification C’est la raison pour laquelle, au cours du mois de novembre, des conseillères de l’équipe Grenoble Gambetta sont allées à la rencontre de 55 personnes réfugiées hébergées au sein de squats grenoblois (en ville et sur la campus), projet ‘aller-vers TROD’ soutenu par le COREVIH Arc alpin dans le cadre de la ‘Quinzaine de dépistage contre le VIH, les IST et les hépatites dans l’arc alpin’.

» L’animation de groupes de paroles

Focus sur le ‘Soutien à la parentalité’

Sur les questions de parentalité, la conseillère peut être un recours au sein de familles, quelles que soient leur composition, autant pour les adultes que pour les enfants et les adolescent.es. Plusieurs équipes du Planning Familial conduisent des projets sur cette thématique avec divers partenaires: écoles, maisons des habitants, maisons des ados, LAEP...

Les projets pérennisés:

Un partenariat pérenne avec la Mairie de Grenoble, permet aux conseillères d’assurer des rencontres avec des parents afin de partager entre autres, des expériences sur l’éducation des filles et des garçons. Les programmes suivants ont, entre autres, été mis en place :

38
CCF

exercent dans nos sept équipes du
Planning Familial de l’Isère, pour
26 équivalents temps plein (ETP)

Nous avons du mal à recruter !



Les postes de conseillères sont de plus en plus difficiles à pourvoir. Comment expliquer cette pénurie de professionnel.les? Les suppositions sont multiples : un métier peu connu, pas assez de lieux de formation, beaucoup de temps partiels, une disparité de l’offre de postes en fonction des politiques départementales...

Pour consulter nos offres: www.planning-familial.org/fr/le-planning-familial-de-lisere-38

La Programme “Parlons de nos ados”



Notre conseillère basée à la MDH Anatole France a ouvert une fois par mois, de janvier à juin, un espace de paroles pour parents d’ados, afin d’aborder leurs préoccupations du moment, avec souvent la collaboration d’intervenant.e.s extérieur.e.s. Les questions abordées ont tourné autour de thématiques telles que : l’enfant à l’école (enfant précoce, difficultés relationnelles avec l’institution scolaire, décrochage et phobie scolaire, mal-être et humiliation à l’école, harcèlement, angoisse et culpabilités des parents...), l’autorité et l’adolescence (règles et limites face aux ados qui s’opposent, rivalité dans la fratrie...), la place des écrans et surconsommation de téléphone portable, la place de parents (qu’est ce qu’un “bon parent”, passage de l’enfance à l’adolescence...).

Mise en place de cafés des parents dans des écoles élémentaires et maternelles



Un café des parents est organisé sur le secteur 6 de Grenoble au sein de l'école Le Lac et de l'école La Fontaine, classées REP+. Le succès de ce projet tient au fait que cette initiative est co-portée par les équipes pédagogiques et de direction et le Planning Familial de l'Isère, dans le but d'amener les parents à "mettre un pied dans l'école", au sens propre et figuré. Ce sont toutes les compétences de la conseillère qui sont mises en œuvre pour :

- animer des discussions autour de la parentalité, des stéréotypes de genres dans l'éducation, du développement de l'enfant, etc,
- mettre en lien des personnes éloignées des dispositifs de santé et éducatifs avec les partenaires ressources de leur territoire (le Planning mais aussi la bibliothèque/ludothèque, les référentes famille des MDH, les responsables du péri-scolaires etc).

Au total, une centaine de parents (dont une majorité de femmes) ont participé aux 26 cafés des parents organisés dans ces 2 écoles tout au long de l'année. Des temps d'échange individuels et confidentiels ou plus collectifs, des moments où ces femmes peuvent s'autoriser à faire une pause dans une journée chronométrée, surchargée.

Retrouver l'estime de soi et sortir de l'isolement

Nos conseillères sont particulièrement attentives à la question de l'estime de soi, car bien des difficultés personnelles, conjugales ou familiales, professionnelles peuvent être le résultat d'un manque d'estime de soi. Mieux se comprendre soi-même, mieux s'estimer, mieux s'assumer dans ses choix, est un puissant facteur de changement pour soi, mais aussi pour l'autre dans le couple, les autres de manière générale.

Cette approche est particulièrement développée par notre équipe de l'Interquartier à Grenoble grâce à des financements dans le cadre de la Politique de la Ville. Les projets pérennisés sont les suivants :

La "semaine femmes" dans le cadre du programme Pouvoir d'agir

Et si je pensais un peu à MOI!

Prendre soin de moi et de ma santé
Retrouver mes envies et mes besoins
Repérer mes qualités et mes forces
Mieux me connaître pour être mieux avec les autres

Le Planning Familial de l'Isère propose une semaine gratuite

Quand ? du 9 au 13 décembre 2019
du lundi au vendredi de 9h à 16h30 sauf mercredi de 9h à 12h

Où ? Maison des Habitants Abbaye
1 place de la Commune de 1871
38100 Grenoble

Il est important de s'engager sur l'ensemble de la semaine

Ce programme co-financé par la ville de Grenoble, Grenoble Alpes Métropole ainsi que l'Etat, intitulé "Et si je pensais un peu à moi", a permis à 9 femmes, entre 25 et 35 ans, en situation de précarité et d'isolement, souvent sans emploi, de s'ouvrir à nouveau vers l'extérieur, de réintégrer la vie sociale.

Les ateliers mis en place par le Planning Familial, pendant la

semaine du 9 au 13 décembre 2019 à la MDH Abbaye, avaient pour but de leur permettre de : prendre soin d'elles et de leur santé, de retrouver leurs envies et leurs besoins, de repérer leurs qualités et leurs forces, de mieux se connaître pour être mieux avec les autres, de renforcer l'estime de soi et les aider à surmonter les difficultés d'ordre linguistique, culturel, etc mais aussi de trouver des espaces d'écoute et d'échange sur les questions de violences intrafamiliales et conjugales, de sexualités, de famille, de couple, etc.

Groupe "Lundis des femmes", un moment pour elles

Lundis pour elles

Tous les lundis après-midi, une salle de la MDH Anatole France est mise à la disposition des femmes du quartier Mistral pour leur donner le temps de partager, de discuter, de s'entraider, d'organiser des séances à thème ou des sorties 'bien-être'.

C'est dans ce cadre que la conseillère du Planning Familial échange un à deux lundis par mois, avec un groupe de femmes, sur la contraception, la charge mentale, la ménopause, l'histoire et la lutte des femmes et encore tant d'autres sujets qui préoccupent les femmes de ce quartier.

Programme les Petits Pas

PROGRAMME Janvier à juin 2019

LES PETITS PAS

MARCHE PARLÉE ENTRE FEMMES
Venez vous balader, découvrir la nature autour de Grenoble.
Et échanger sur les sujets qui vous intéressent.

LES 2000 m² DE JARDIN APRES
MARS DU MOIS
14 et 15 janvier 2019
14 et 15 février 2019
14 et 15 mars 2019
11 et 18 avril 2019
13 juin 2019
20 juin 2019 de 10h-18h
avec picnic-lique

POUR PLUS D'Infos :
Le Planning Familial Isère
1 place de la Commune de 1871
38100 Grenoble
contact@cpco-comet.com

Groupes ouverts
Vous pouvez nous rejoindre en cours d'année !

C'EST GRATUIT!

Co-financé par la ville de Grenoble, Grenoble Alpes Métropole et l'Etat, ce programme de 'Marche parlée' est proposé depuis deux ans par les conseillères du Planning Familial des antennes MDH Mistral et Abbaye (en projet sur la MDH Centre-ville pour 2020) en collaboration avec l'association COMET'.

L'objectif est de proposer aux femmes de sortir de leur quartier grâce aux transports en commun

pour rejoindre un sentier et découvrir la nature aux alentours de Grenoble.

Ces marches sont également le prétexte à échanger autour de sujets tels que le rapport à la famille, la recherche d'emploi, les changements de situation au cours de la vie, le rapport au corps (sport, diététique, surpoids), le partage de moments difficiles et le besoin de faire partie d'un réseau de sociabilité.

Au total environ 58 femmes, de 20 à 60 ans, provenant de profils très différents, ont participé gratuitement aux 8 promenades organisées de septembre à décembre.

“Un mois pour elles” dans le cadre du programme Pouvoir d’agir



L’antenne Mistral du Planning Familial de l’Isère, en lien avec la médiatrice familiale et la référente famille de la MDH Anatole France à Grenoble ainsi que l’association COMET, a mis en place un programme en novembre et décembre 2019, destiné à permettre aux femmes de ce quartier d’en sortir pour des temps de partage et d’échange.

Trois sorties gratuites ont été organisées: au théâtre, au hammam, dans la ville de Grenoble via une visite guidée avec l’Office du Tourisme sur ‘La place des femmes dans Grenoble’.


Une quinzaine de femmes isolées et précaires, de 25 à 60 ans, ont saisi ces occasions de sortir de leur isolement, de travailler sur la confiance et l’image de soi.

➔ Les animations en milieu scolaire

” Nos équipes adoptent une approche globale et positive dans leurs animations: il ne s’agit pas de se limiter aux aspects physiologiques mais d’explorer les dimensions relationnelle, affective, sociale et biologique de la vie sexuelle

Même quand les enseignant.es ont été formé.es à l’éducation à la sexualité, la présence d’intervenantes extérieures telles que les conseillères du Planning Familial, reste très pertinente : elle permet aux élèves une expression plus libre et permet surtout de prendre connaissance des centres de planification et donc d’encourager l’utilisation de ces centres ressources à l’avenir.

” L’impact de ce travail auprès des élèves est plus durable quand il est intégré au projet de l’école et mobilise l’équipe enseignante



Un exemple de partenariat scolaire réussi avec des enfants d’âge primaire

Les conseillères du Planning Familial de l’Interquartier, en lien étroit avec la Direction de la Santé Publique et Environnementale (DSPE) de la ville de Grenoble, ont travaillé en concertation avec l’équipe éducative de L’école maternelle Anatole France de Grenoble, afin de monter un projet de développement des compétences psychosociales des élèves (grande section) dans le but de favoriser une communication bienveillante entre pairs, développer l’empathie et faciliter la résolution de conflits.

Ont été abordées les thématiques de l’égalité fille/garçon, le respect de soi, d’autrui, la différence, la gestion des conflits, tout ceci à travers des outils qui ont permis aux jeunes d’exprimer leurs émotions, leurs ressentis.

Ce programme d’intervention, intégré au projet d’école, fut excellemment accueilli par les élèves, les parents ainsi que l’équipe éducative.

1 300 animations réalisées dans 98 établissements scolaires sur le territoire isérois.

➔ Les animations auprès d’autres publics

Les partenaires qui nous accueillent sont: les centres d’aide par le travail, les Instituts Médico-Educatifs, les missions locales, les foyers d’accueil, les centres d’hébergement et de réinsertion sociale, la Protection Judiciaire de la Jeunesse, les centres d’accueil des demandeurs d’asile, les centres de prévention et d’accompagnement en addictologie, etc...

550 animations réalisées auprès de 4 400 personnes dont 7% était en situation de handicap

La contraception, on se forme et on informe

Empowerment au Planning Familial : donner une information complète et éclairée pour faciliter les choix

Mode d'administration, durée d'action, efficacité théorique et réelle, avec ou sans hormones : autant d'éléments d'information qu'il faut transmettre aux usager.ère.s de la manière la plus complète possible : cela passe par de l'écoute, du partage, et cela prend du temps.

Toutes les interventions ou entretiens qui parlent de contraception sont, pour nos équipes, des occasions d'augmenter la connaissance qu'ont les personnes de leurs droits et de leurs corps, et d'accompagner un choix éclairé pour leur mode de contraception.

Transition de contraception : un accompagnement spécifique

Les transitions de contraception mal gérées et les refus de soignant-es d'accéder à la contraception choisie par les usager.ères, mettent encore en 2020, des femmes et des hommes dans l'embaras.

De nouvelles usagères du Planning Familial de l'Isère nous relatent encore trop souvent les pratiques suivantes rencontrées auprès de leurs professionnel.les de santé :

- délais pour quelques cycles naturels avant de reposer un stérilet ou changer de pilule, imposés sans aucune justification médicale,
- imprécision quant aux dates de début et de fin d'efficacité des différents contraceptifs,
- information erronée, tronquée, non donnée, non demandée,
- refus de certaines contraceptions sans raison médicale etc...

Nos usagères nous rapportent parfois un accompagnement non satisfaisant de la part de certain.es professionnel.les de santé, alors que les personnes contraceptées, elles, devraient toujours être irréprochables et parfaitement observantes, et seront confrontées à des jugements en cas de grossesse accidentelle...

” Or une prescription de contraceptif sans information claire et précise, c'est un peu comme un préservatif troué !

BOITE À OUTILS

Le collectif **FORMAGYN** publie un outil informant les praticien.nes sur les façons de maintenir une efficacité contraceptive lors d'un changement de contraceptif. Il est à disposition sur internet et à mettre entre toutes les mains pour améliorer les pratiques !

INTERVIEW

Dans nos études on nous apprend la théorie, mais bon, le stage m'a beaucoup appris là-dessus, au fil des consultations. Le tableau de Formagyn est très utilisé, facile d'utilisation et permet de ne pas avoir de doute, d'être plus serein pour conseiller les femmes.

Maxime, interne en médecine générale

INTERVIEW

Je pense à une femme à qui un professionnel de santé a dit : « ben non, toi tu ne peux pas avoir de DIU, prend la pilule c'est très bien », elle l'a arrêté pour des effets indésirables très gênants...et est tombée enceinte !

Judith, conseillère conjugale

Une femme jeune avait enlevé son DIU pour pouvoir reprendre la pilule. Après un rapport après l'arrêt du DIU, elle a demandé une pilule du lendemain... la pharmacienne après avoir regardé son calendrier, a dit «non mais ça craint rien».

Elle est venue au Planning pour une IVG. Elle était très mal, elle a tout pris pour elle car elle estimait que c'était la honte à son âge d'avorter. Alors que cela venait d'une erreur d'une professionnelle !

Amandine, stagiaire conseillère

Intiale	Pilule	Patch	Anneau	Micro-progestatifs	Depo-Provera	Implant	SIU	DIU
Pas de contraception	Au plus tôt + Protection 7 j	Au plus tôt + Protection 7 j	Au plus tôt + Protection 7 j	Au plus tôt + Protection 7 j	Au plus tôt + Protection 7 j	Au plus tôt + Protection 7 j	Au plus tôt + Protection 7 j	Jusqu'à 5 j après le rapport à risque ou début d'écoulement
Pilule minidosée	Relais immédiat après le rapport à risque	Relais immédiat après le dernier coït sans protection	Relais immédiat après le dernier coït sans protection	Relais immédiat après le dernier coït sans protection	Relais immédiat après le dernier coït sans protection	Relais immédiat après le dernier coït sans protection	Relais immédiat après le dernier coït sans protection	Jusqu'à 5 j après le dernier coït sans protection
Patch	Relais immédiat après le rapport	Relais immédiat après le rapport	Relais immédiat après le rapport	Relais immédiat après le rapport	Relais immédiat après le rapport	Relais immédiat après le rapport	Relais immédiat après le rapport	Jusqu'à 5 j après le rapport
Anneau	Relais immédiat après le rapport	Relais immédiat après le rapport	Relais immédiat après le rapport	Relais immédiat après le rapport	Relais immédiat après le rapport	Relais immédiat après le rapport	Relais immédiat après le rapport	Jusqu'à 5 j après le rapport
Microprogestatifs	Chevauchement de 7 jours	Chevauchement de 7 jours	Chevauchement de 7 jours	Jusqu'à 12 sem après la dernière injection	Chevauchement de 7 jours	Chevauchement de 7 jours	Chevauchement de 7 jours	Jusqu'à 5 j après le dernier coït sans protection
Depo-Provera	Jusqu'à 12 sem après la dernière injection	Jusqu'à 12 sem après la dernière injection	Jusqu'à 12 sem après la dernière injection	Jusqu'à 12 sem après la dernière injection	Chevauchement de 7 jours	Relais immédiat après le rapport	Chevauchement de 7 jours	Jusqu'à 12 sem + 5 jours après la dernière injection
Implant	Chevauchement de 7 jours	Chevauchement de 7 jours	Chevauchement de 7 jours	Chevauchement de 7 jours	Chevauchement de 7 jours	Relais immédiat après le rapport	Chevauchement de 7 jours	Jusqu'à 5 j après le rapport
SIU (Mirena...)	Chevauchement de 7 jours	Chevauchement de 7 jours	Chevauchement de 7 jours	Chevauchement de 7 jours	Chevauchement de 7 jours	Relais immédiat après le rapport	Relais immédiat après le rapport	Jusqu'à 5 j après le rapport
DIU (Cuivre)	Chevauchement de 7 jours	Chevauchement de 7 jours	Chevauchement de 7 jours	Chevauchement de 7 jours	Chevauchement de 7 jours	Relais immédiat après le rapport	Relais immédiat après le rapport	Relais immédiat après le rapport
Lévonorgestrel 1,5 mg	Relais immédiat + Protection 7 j	Relais immédiat + Protection 7 j	Relais immédiat + Protection 7 j	Relais immédiat + Protection 7 j	Relais immédiat + Protection 7 j	Relais immédiat + Protection 7 j	Relais immédiat + Protection 7 j	Relais immédiat
Ulipristal 30 mg	5 jours après + Protection 15 j	5 jours après + Protection 15 j	5 jours après + Protection 15 j	5 jours après + Protection 15 j	5 jours après + Protection 15 j	5 jours après + Protection 15 j	5 jours après + Protection 15 j	Relais immédiat

Référence: T. Linet et le collectif Formagyn - Version 2017.1 - d'après N. Trignol Viguier. Relais contraceptifs : une simplicité apparente mais une réalité complexe. Mises à jours en obstétrique. CNGOF 2016, www.repere.re/fileadmin/user_upload/SwitchContraceptif.pdf

La charge contraceptive, essentiellement le problème des femmes

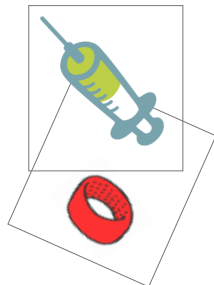
La charge contraceptive est toujours essentiellement portée par les personnes possédant un utérus, beaucoup moins par leur(s) partenaire(s) et/ou le couple. Nos équipes constatent l'amorce d'un changement : certain.es usager/ères souhaitent être accompagnés.es dans leur demande de contraception testiculaire thermique, de vasectomie ou d'utilisation de préservatifs externes. Un petit nombre d'usager/ères apporte à leur compagne un soutien actif dans leur contraception...

” Nos entretiens concernent massivement des femmes, le plus souvent venues seules en consultation.

🗨 J'ai rencontré un intérêt des personnes accueillies pour la contraception masculine. A présent, je connais la contraception thermique, les injections de testostérone. Je sais informer, donner les conseils pratiques et orienter les personnes intéressées.

Lisa, élève sage-femme en stage au Planning

INTERVIEW



🗨 Je trouve que les garçons sont de plus en plus impliqués (posent des questions, tiennent la main pendant la pose d'un DIU ou d'un implant) surtout chez les couples de moins de 30 ans. Un phénomène que je mets en parallèle avec l'implication de plus en plus importante des futurs pères pendant la grossesse, en salle d'accouchement et pendant le post partum.

Katia, nouvelle sage-femme au Planning

” Parfois, la participation des partenaires masculins dans la contraception peut être problématique

INTERVIEW Si la femme veut en parler au partenaire, et veut l'impliquer/prendre son avis, ça me semble possible que ce soit une affaire de couple qui concerne les deux. Mais à partir du moment où la femme veut choisir, c'est son avis qui compte, le partenaire n'a rien à dire là-dedans. Un homme n'a pas à imposer quelque chose concernant le corps de l'autre.

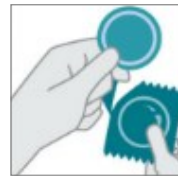
Maxime, interne en médecine générale au Planning

” Car oui, une grossesse impliquera avant tout le corps de la femme. L'option contraceptive choisie et mise en œuvre doit permettre une efficacité qui lui convient, à elle.

🗨 Ça dépend du contexte de chacune : ça peut être de l'empowerment de choisir sa contraception : je prends en charge pour mon futur. Ou bien on peut subir une contraception, à cause d'un mec qui fout la pression « car la capote je sens rien » ... donc c'est à elle de gérer. Ça arrive encore, un homme qui ne veut pas d'enfant mais qui ne prendra pas de responsabilité.

Amandine, élève conseillère conjugale

INTERVIEW



🗨 On me dit « Mais moi mon copain, il ne veut pas porter le préservatif, donc j'ai pas le choix. »

Je trouve ça scandaleux. Je ne sais pas quoi leur dire. En fait c'est le partenaire qui devrait changer. Mais c'est quelque chose de sociétal.

Maxime, interne en médecine générale

Le désinvestissement du partenaire est une réalité, l'imposition d'une contraception (ou d'une non-contraception) existe aussi. **Le contrôle contraceptif est l'un des aspects fréquents de la violence dans le couple.** Ce type de « participation » masculine à la contraception peut être un signal d'alerte sur une situation où d'autres violences sont probablement vécues...

” La contraception ne doit jamais cesser d'être un droit individuel. Hommes, femmes, ont le droit de choisir de ne pas avoir d'enfants, et ne doivent pas être contraint-es par le choix de quelqu'un d'autre.

Une demande émergente pour les méthodes « sans hormone »

De nombreuses femmes cis accueillies sont demandeuses de contraception sans hormone, et d'information sur les effets indésirables de celles-ci.

Ces demandes nécessitent de prendre plus de temps pour informer, mais aussi pour écouter les préoccupations, les interrogations des personnes et les accompagner au mieux dans leur choix.

INTERVIEW

En 2019 j'ai plus parlé de contraception masculine qu'avant (...). J'ai continué à proposer souvent le DIU au cuivre. J'aborde les méthodes naturelles, mais comme je suis sceptique sur l'efficacité pour les personnes mineures, ce n'est pas ce que je mets en avant en premier. J'en parle quand la personne qui a essayé plusieurs moyens, n'est pas dans une situation de vulnérabilité, me paraît assez informée. A ce moment je lui donne la brochure et l'oriente vers des collègues.

Les préservatifs féminins et masculins sont beaucoup proposés, malgré le peu de succès des préservatifs féminins... mais il y a des surprises.

Judith, conseillère conjugale et familiale



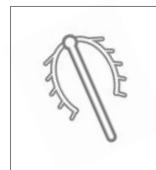
Des contraceptions mal supportées

«J'ai pris une pilule, ça a joué vachement sur mon humeur, ma libido, j'aimerais changer». Ça ce sont des expériences qui sont revenues chez plusieurs personnes. On discute alors autour d'autres propositions.



Judith, conseillère conjugale et familiale

La peur des effets indésirables



Les femmes, surtout les moins de 25 ans, sont de plus en plus sensibles et interrogatives au sujet des effets des hormones sur leur corps (cancer, humeur, poids, libido etc...). Il y a donc des demandes importantes de pose de DIU au

cuivre. C'est parfois difficile d'y faire face. Il faut pouvoir rassurer sur les risques de cancer mais aussi les écouter et légitimer les effets indésirables qu'elles ressentent..

Katia, sage-femme

Les méthodes d'auto-observation et de connaissance du cycle

Le suivi via les applis

Les applis de suivi du cycle, beaucoup utilisées, peuvent donner l'illusion d'une contraception, avec bien souvent une grossesse à la clé !

De la même façon que la méthode Ogino (méthode où l'on évalue la période fertile uniquement en comptant les jours depuis les saignements) n'est pas la panacée en termes d'efficacité, une appli de suivi du cycle ne peut pas être considérée comme une contraception.

INTERVIEW

J'ai la sensation que ces demandes viennent plus de personnes plus âgées, des jeunes adultes plus autonomes : au lycée, on a déjà plein de trucs dans sa vie, on n'a pas envie de checker sa glaire.

Amandine, élève conseillère conjugale

J'en ai rencontré qui suivaient des Appli et qui ne comprenaient pas pourquoi elles tombaient enceintes. Certaines qui ne voulaient pas du tout de grossesse. Certaines utilisant le retrait pendant les périodes « fertiles ». Je repartais sur des explications du type 'on n'est pas des robots, l'ovulation n'est pas automatique au 14e jour, il peut en avoir plusieurs'. Il peut être utile de savoir quand ses règles arrivent, mais il faudrait une autre méthode en plus. Ça ne suffit pas. Préservatif, température... «



Judith, conseillère conjugale

La symptothermie

Il nous paraît nécessaire de pouvoir expliquer aux femmes le fonctionnement du corps et du cycle bien plus en détail (pour celles qui le souhaitent), mais aussi d'aiguiser leur raisonnement et leur esprit critique sur les efficacités fort différentes des méthodes de régulation des naissances. Afin à nouveau, qu'elles puissent choisir en conscience.

C'est la raison pour laquelle certaines conseillères, médecins et sages-femmes du Planning Familial de l'Isère se sont formées en 2019 à la symptothermie.

Cette méthode qui fonctionne par l'observation quotidienne et scrupuleuse de la glaire cervicale combinée à l'observation de la température permet dans un premier temps de mieux connaître le fonctionnement de son corps et de son cycle puis à long terme d'éviter des grossesses non désirées. Cette formation permet d'accompagner les femmes qui ne souhaitent pas utiliser un autre moyen de contraception afin que chacune puisse au mieux éviter une grossesse non désirée.

Nous pensons qu'ouvrir la discussion au sujet des méthodes naturelles est nécessaire pour répondre à la demande de toutes nos usagères. Oui, en consultation au Planning Familial, on peut parler des méthodes dites "naturelles", et surtout on peut recevoir des informations fiables.



« J'ai eu l'occasion d'assister à un entretien de symptothermie, avec une conseillère. C'était très intéressant, car on a abordé pas mal de choses que je ne connaissais pas.

Maxime, interne en médecine général

« Lorsqu'elles font le choix d'utiliser une méthode de contraception naturelle, les femmes sont totalement



autonomes dans la surveillance des signes (glair cervical, courbe de température...) et la gestion de leur fertilité. Ça fait réfléchir à sa place en tant que soignant·e.

Katia, sage-femme

« J'essaie d'expliquer le cycle des femmes, sa temporalité, pas forcément pour une visée contraceptive mais aussi pour informer. Ça permet de raisonner sur les prises de risque avec les patientes.



Dans les entretiens de personnes souhaitant pratiquer la symptothermie, j'ai entendu l'envie qu'il n'y ait pas de médocs ni de corps intrusif, et l'avantage d'être autonome, aussi de savoir observer son corps et de comprendre ce qui s'y passe.

Un aspect négatif : il n'y a pas de place pour le changement du quotidien, il faut un quotidien plutôt stable.

Par ma formation, j'avais en tête que c'était peu sûr. Avec cette méthode et les 3 mois de préparation, le regard des cycles à deux, et l'accompagnement au long cours, on gagne en efficacité.

Lisa, élève sage-femme

La méthode symptothermique en 2 mots ...

La méthode symptothermique, où les périodes fertiles et infertiles sont déterminées par l'utilisation du symptôme de la glaire cervicale, la température basale du corps, et les périodes de saignements, a été publiée pour la première fois en 1965 par le couple autrichien RÖTZER. Cette combinaison de l'observation de la glaire et de la température est à la base de plusieurs variations de méthodes de planning familial naturel partout dans le monde.

- ▶ En 2018, l'OMS mettait en avant une étude de l'efficacité de cette méthode qui quantifiait l'efficacité théorique à 98 % (Manhart et al, 2013) , référence: www.contraceptioninfo.eu/node/26
- ▶ L'efficacité pratique peut être bien différente, comme pour les autres méthodes de contraception : selon la difficulté à lire et interpréter les cycles de la femme, selon ses pratiques sexuelles et les choix contraceptifs pendant les périodes fertiles, selon la fertilité respective des partenaires... l'indice de Pearl, c'est la femme et le couple qui le créent !
- ▶ Pour permettre une bonne efficacité, la pratique de la symptothermie implique un apprentissage, un accompagnement au long court par une personne formée. Ce n'est donc pas un moyen contraceptif d'urgence.

L'avortement, un enjeu politique et médiatique

4
de nos
centres
pratiques
des IVGM

Deux centres dans le Sud Isère (St Egrève et Grenoble) et deux dans le Nord (Bourgoin Jallieu et Villefontaine). 53% des IVGM sont réalisées dans les 2 centres du Nord Isère.
★ IVGM=IVG médicamenteuses

” Depuis sa création, le Planning Familial affirme que la maîtrise de la fécondité est la condition première à l'émancipation des femmes. Toutes les revendications pour une égalité réelle entre les hommes et les femmes n'auront de sens que si les femmes voient ce droit que nous considérons comme fondamental respecté et surtout accessible à toutes dans de bonnes conditions

Depuis des années, nous alertons sur les inégalités d'accès à l'IVG. Manque de moyen et/ou de volonté des centres hospitaliers, fermeture de centres IVG, refus de certains médecins de pratiquer les IVG en s'appuyant sur la clause de conscience, manque de formation des médecins et soignants, sans compter les attaques récurrentes et très organisées des anti IVG etc...

Avortement, le prix à payer



Une équipe de TV en immersion pendant 6 mois pour un reportage au Planning de Bourgoin-Jallieu

C'est avec étonnement et plaisir qu'une de nos équipes a vu arriver de jeunes journalistes de France 5 désireuses de réaliser un reportage sur l'accès à l'IVG en France. Nous avons rapidement accepté leur présence au sein de l'Équipe du Planning Familial de Bourgoin.

Pendant plus de 6 mois, elles sont venues s'immerger dans la vie quotidienne du centre, partager la vie professionnelle, proposant aux femmes en demande d'IVG d'être filmées, soit à visage découvert soit anonymement.

Elles ont pu recueillir leurs histoires de vie, leur parcours, leurs ressentis, leurs difficultés souvent multiples. Elles ont suivi les parcours de ces femmes, leur prise de décision plus ou moins facile, les obstacles rencontrés dans leurs démarches, l'accueil plus ou moins bienveillant de certain.e.s professionnel.les...

Et contre toute attente, les femmes ont majoritairement accepté ces interviews et la présence de la caméra, le plus souvent de manière anonyme.

” 451 femmes ont fait une demande d'IVGM dans nos centres, représentant 776 entretiens permettant de déposer la demande, d'obtenir les informations nécessaires au choix éclairé pour les femmes

- 252 ont donné lieu à la réalisation d'une IVGM dans nos centres, dont 9 issues de mineures.
- Les femmes dont nous n'avons pas pu accompagner la demande, étaient en grande majorité hors délai sur la base de la législation française (c.à.d au-delà des 7 semaines d'aménorrhée). Elles ont donc dû être ré-orientées vers l'hôpital.
- 26% des demandes n'ont pu être honorées par manque de place dans les délais légaux, dans nos centres du Nord Isère.

Le reportage intitulé « Avortement, le prix à payer » a été diffusé le 9 juin 2020 sur France 5, dans le cadre du programme 'Le monde d'en face' présenté par Marina Carrère d'Encausse.

L'équipe de France 5 a fait un énorme travail auprès de nombreux professionnels sur le territoire national, se révélant très bien informée sur le sujet, très impliquée et bienveillante avec les équipes et les femmes rencontrées.

La diffusion de ce reportage participera, nous l'espérons, à une prise de conscience plus générale : non, avoir recours à l'avortement n'est pas si simple. Les difficultés sont bien réelles à tous les niveaux, et les disparités de fonctionnement y compris dans un même département, selon le territoire et l'investissement des équipes, existent bel et bien.

Enquête et débat ce soir sur France 5, sur la détérioration de l'accès à l'IVG.



france.5

La conjonction avec une actualité sur l'IVG

Hasard ou coïncidence, au même moment l'équipe du Planning de Bourgoin-Jallieu, a également été sollicitée par une journaliste du Dauphiné Libéré sur la question de l'accès à l'IVG sur le territoire du Nord Isère.

Depuis plus d'un an, l'équipe avait constaté des difficultés au Centre Hospitalier Pierre Oudot de Bourgoin, partenaire depuis plusieurs décennies.

le dauphiné libéré

LE DOSSIER DU JOUR

NORD-ISÈRE Le centre de planification de Bourgoin-Jallieu regrette

IVG: le planning familial

L'ÉVOLUTION DES IVG

Planning familial Bourgoin-Jallieu

Année	IVG volontaires	IVG involontaires	TOTAL
2017	130	10	140
2018	132	10	142
2017-2018			+47%

Centre hospitalier Pierre-Oudot

Année	IVG volontaires	IVG involontaires	TOTAL
2017	133	11	144
2018	133	11	144
2017-2018			-26%

Centres hospitaliers isérois

Année	IVG volontaires	IVG involontaires	TOTAL
2017	1 520	130	1 650
2018	1 542	130	1 672
2017-2018			+2%

L'IVG en pratique à Bourgoin-Jallieu

Le planning familial de Bourgoin-Jallieu est un centre de planification qui propose des consultations de gynécologie, des échographies, des conseils et des soins de planification familiale. Le centre est ouvert de 9h à 18h, du lundi au vendredi.

Le centre de planification de Bourgoin-Jallieu est un centre de planification qui propose des consultations de gynécologie, des échographies, des conseils et des soins de planification familiale. Le centre est ouvert de 9h à 18h, du lundi au vendredi.

Cela concernait les délais de prise de rendez-vous, la faible mise à disposition du bloc pour cet acte, mais surtout le manque de médecins recrutés pour pratiquer les IVG.

L'Équipe de Bourgoin a évoqué ces difficultés avec la journaliste, déclenchant un fort mécontentement de la direction de l'hôpital à la parution de son article., le 24 août 2019.

Nos deux structures ont fini par se rencontrer afin d'évoquer ces problèmes. L'accueil des femmes, qui doit rester l'objectif commun, a été remis au centre des discussions et un partenariat plus serein et plus efficace a été instauré.

L'alerte portée auprès de nos députés à l'Assemblée Nationale

Nous avons eu l'occasion de participer avec l'équipe de France 5 à une réunion organisée par Marie-Noëlle Battistel, députée Iséroise et vice-présidente de la mission parlementaire «délégation aux droits des femmes et à l'égalité des chances entre les hommes et les femmes ». Cette entrevue a réuni les actrices et acteurs isérois.es investi.e.s dans la pratiques des IVG.

De nombreuses questions ont pu être abordées, un état des lieux de nos pratiques incluant les dysfonctionnements et les difficultés rencontrées sur nos terrains et nous comptons sur son retour à l'Assemblée Nationale.



” Non, le Planning Familial ne radote pas en alertant régulièrement nos concitoyen.ne.s et nos institutions, sur le danger que représente la mise en péril d'un droit fondamental !

Violences: on continue d'en parler

**700
femmes**

sont venues spécifiquement pour nous parler de situations de violences dont 300 concernaient des violences conjugales (sans compter les situations de violence qui ont émergé au cours d'un entretien dont ce n'était pas l'objet premier)

Notre impact sur la prévention des violences

En 2019, nous avons réalisé des animations collectives auprès de 15 300 élèves du secondaire, avec lesquels nous abordons les thématiques de la violence.

Harcèlement, consentement, respect de l'autre, nous échangeons avec eux grâce à notre approche d'éducation populaire et les outils du Planning Familial, adaptés aux groupes d'âge et aux situations. Cette sensibilisation peut, et à notre sens, doit se faire dès le plus jeune âge, comme nous le permettent nos compétences de conseillères conjugales et familiales, notre expertise et nos outils.

IVG et violences: quel rapport?

Toutes nos équipes accueillent des personnes victimes de violence : selon les lieux, les statistiques montrent au mieux une stagnation des situations de violence mais le plus souvent une augmentation. La violence arrive souvent cachée, sous couvert d'autres mobiles d'entretiens ou de consultations plus « classiques » de nos centres de planification : contraception, entretien pré-IVG...

Selon le Haut Conseil à l'Égalité entre les femmes et les hommes, "en France, le lien existant entre IVG et violences faites aux femmes est encore très peu connu (contrairement au Canada ou la Nouvelle Zélande): rarement évoqué dans les études françaises, ce lien est quasiment inexistant dans les manuels destinés aux médecins généralistes et aux gynécologues". En conséquence, très peu de médecins posent systématiquement la question des violences aux femmes réalisant une IVG, sauf au Planning Familial de l'Isère où le personnel soignant ainsi que les conseillères ont été spécialement formés à cela.

Pour aller plus loin: en France, le mémoire de Cécile Sarafis, conseillère conjugale et familiale au MFPPF, réalisé sur 100 femmes en 2009, met en évidence que pour 23% d'entre elles, l'avortement est la conséquence directe d'une situation de violence subie par les femmes.

<http://fr.scribd.com/doc/22896527/MEMOIRE-octobre-2009>

Polymorphie & définitions de la violence

La violence prend de multiples formes (physique, psychologique...) et s'exprime en de multiples sphères de la vie : violence intrafamiliale, harcèlement à l'école, sur le lieu de travail, cyber-harcèlement, harcèlement de rue, violences conjugales, violences sexuelles... L'appréciation de la violence est subjective.



Nous constatons que souvent, les victimes n'ont pas conscience de la situation de violence, ainsi des jeunes filles ou jeunes femmes qui parlent de rapports sexuels douloureux, plus ou moins consentis (selon leur propos !) sans pour autant identifier cela comme quelque chose de violent.

Malgré la douleur, elles acceptent ces pratiques sexuelles au motif de faire plaisir à leur compagnon, au détriment de leur propre plaisir. Certaines nous disent ne pas savoir ce dont elles ont envie ou pas dans la sexualité, ni ce qui leur procure du plaisir ou non.

L'accompagnement est donc une première étape afin de conscientiser et formuler la qualification de violence.

La parole se libère, la violence subie devient notre histoire collective, la honte peut changer de camp.

Les professionnel.le.s du Planning Familial sont formé.es à l'écoute des violences, et ont intégré à leur pratique une information systématique lors d'accueils individuels.



Violences sexuelles : un impact global sur la santé des victimes

L'impact sur la santé des violences sexuelles est sous-estimé : maladies chroniques, troubles de la santé mentale, syndromes inexpliqués : le soignant, quand il permet à la parole d'émerger, est véritablement dans une démarche de santé globale.

Ici on peut en parler, maintenant ou plus tard

Cette écoute nécessite d'avoir plus de temps que ne le permet une consultation de médecine générale classique. Au Planning Familial, prendre ce temps est non seulement possible mais c'est une nécessité. Notre force, c'est que nos soignant.e.s travaillent étroitement avec des conseillères conjugales et familiales et qu'ainsi nous offrons un accompagnement complémentaire.

Coordonner les efforts, la condition d'une prise en charge efficace

Dans toute l'Isère, nos équipes sont impliquées dans des « réseaux violence » qui permettent d'orienter les femmes vers les services et les démarches nécessaires : hébergement d'urgence, accompagnement juridique, action judiciaire... nos équipes engagent leur temps et leurs efforts dans ce réseautage multidisciplinaire pour des prises en charge complètes et réussies.

Le renforcement du travail en réseau

Dans le cadre du Grenelle contre les violences conjugales, lancé par Marlène Schiappa, secrétaire d'État chargée de l'Égalité femmes-hommes, de nombreux acteurs/trices se sont réunis en septembre 2019 en Préfecture de l'Isère.

Ces réunions auxquelles ont participé le Planning Familial 38, avaient pour but de continuer à renforcer nos capacités à travailler au sein des réseaux de lutte contre les violences lancés dans l'agglomération grenobloise, ainsi qu'à Bourgoin-Jallieu, dans la vallée du Grésivaudan (réseau REAGIR), et à Villefontaine.

 **Pour aller PLUS loin !**



À Villefontaine, un réseau pour accompagner les victimes de violences conjugales

En 2018-2019, une **charte** a été élaborée par les membres du réseau issus des secteurs de la justice, de la gendarmerie, de la santé, du social, de l'éducatif, mais aussi institutionnel.

La mise en place de cette charte a permis de se rendre compte des différences entre les services en matière de cadre et de déontologie. La discussion autour du secret partagé a ainsi été au centre des débats car comme l'a rappelé le sous-préfet lors d'une rencontre du CISPD (Conseil Local de Sécurité et de Prévention de la Délinquance): « pour la compréhension de la situation, il est possible et nécessaire de partager toutes les données qui nous intéressent ».

Action de prévention sur les marchés de Villefontaine

La charte du réseau stipule, entre autres, que le réseau a pour but d'être un groupe moteur pour la mise en place et la coordination de sensibilisation auprès de différents publics.

C'est donc dans ce cadre que le réseau a organisé 2 matinées d'échange avec le public sur 2 marchés de Villefontaine, les 13 et 16 novembre 2019.

L'accueil des usager/ères du marché, qu'ils/elles soient femmes ou hommes, fut bien meilleur que quelques années auparavant. Il semblerait que la lutte contre les violences recueille désormais largement l'adhésion du public.

Au total, les membres du réseau ont distribué 600 flyers d'information, discuté, expliqué, interrogé, rassuré.

Dans ces moments si particuliers, hors les murs, l'appui des services en présence facilite la logistique, enrichit le discours, favorise les échanges et contribue à créer une culture commune.

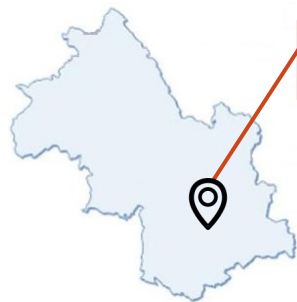
Sensibilisation des professionnel.les du réseau

Le réseau donne également un cadre à des rencontres régulières entre professionnel-le-s, avec ou sans l'intervention d'intervenant.e.s extérieur.e.s, afin que ceux-ci échangent sur leurs pratiques.

C'est ainsi que fut organisée le 26 novembre, une soirée à destination des professionnel-le-s de santé du secteur privé, autour du thème « Comment travailler ensemble lors de la révélation de situations de violences conjugales? ». Les interventions et les interactions entre les participant.es ont été d'une grande qualité.

D'autres projets de collaboration sont envisagés à plus long terme comme par exemple, le travail de réflexion sur l'augmentation des places d'hébergement d'urgence sur le Nord Isère. En effet, il existe actuellement seulement 25 places d'hébergement d'urgence en Nord Isère (réparties sur Vienne, Bourgoin et Roussillon) contre une centaine dans le Sud Isère.





À Villard Bonnot, le réseau interprofessionnel de lutte contre les violences conjugales REAGIR dans le Grésivaudan

Dans le cadre de la Conférence Territoriale des Solidarités du Grésivaudan, le conseil départemental et les partenaires poursuivent depuis 3 ans leur investissement dans

le réseau de lutte contre les violences conjugales 'REAGIR'.

Ces trois premières années de fonctionnement ont permis d'impulser une dynamique locale sur la thématique des violences. Les membres du réseau se connaissent davantage, ils peuvent repérer plus finement les enjeux présents, se sentir moins seuls face aux situations rencontrées et solliciter plus facilement les partenaires compétents localement.

Après la constitution d'une charte, l'organisation régulière de diverses rencontres et temps de formation, un maillage s'est fait avec les spécialistes de la question sur le plan national et concrétisé par l'organisation d'une **journée locale de formation**, à laquelle l'équipe du CPEF de Villard Bonnot, a participé en février, faisant intervenir :

- ▶ Ernestine Ronai, responsable de l'observatoire des violences faites aux femmes en Seine Saint Denis (93) et ancienne coordinatrice de la mission interministérielle pour la protection des femmes victimes de violences et la lutte contre la traite des êtres humains (Paris),
- ▶ Le Dr. Salmona, psychiatre, présidente fondatrice de l'association Mémoire traumatique et victimologie (Paris),
- ▶ Virginie Sclan, professeur et cheffe de service médecine légale et sociale CHUGA
- ▶ Sarah Bulycz, vice procureur au TGI de Grenoble, section des mineurs.

Trois rencontres plénières se sont déroulées au cours de l'année :

▶ En mars, Brigitte Vanier, éducatrice spécialisée à Solidarité Femmes Miléna/ Fondation Boissel est venue présenter les missions de l'association et partager son expérience de travail.

▶ En juin, un temps de travail autour du questionnaire systématique sur les violences a été mis en place. Viviane Larman, sage-Femme au service Départemental de PMI Isère, a retracé l'historique des recommandations nationales sur ce sujet.

Nous avons ainsi pu échanger sur les différentes façons de poser des questions autour des violences intrafamiliales et conjugales, le ressenti des professionnel.les à ce sujet, l'importance de formuler une question ouverte et de dire à la personne qu'on la croit et que l'on peut l'aider. Ce cheminement se poursuit au sein de l'équipe du centre de planification.

▶ En novembre dernier, suite au Grenelle, un point d'actualité a été fait au sein du réseau. Un temps d'échanges et de réflexion a également été consacré aux auteurs.

Ce cheminement a abouti à la construction et l'organisation d'une journée de formation dans le Grésivaudan, prévue en mai 2020, sur le thème des auteurs de violences conjugales avec Mme Tromeuleu et M. Rassinon, psychologues cliniciens ainsi qu'un magistrat du Tribunal de Grande Instance de Grenoble.

Et enfin, chaque mois, une séance d'intervision spécialisée est proposée aux professionnel.les qui en ressentent le besoin, au centre médico-social de Bernin.

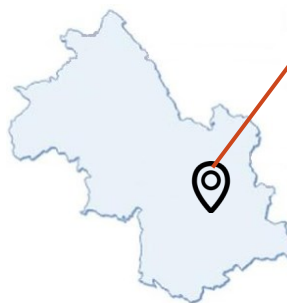


À Bourgoin-Jallieu, le réseau de lutte contre les violences intrafamiliales

Le Planning Familial de Bourgoin est à l'origine de la création du réseau Berjallien de lutte contre les violences intrafamiliales dont la 1^{ère} réunion

a rassemblé une cinquantaine d'acteurs du milieu médical, justice, police, associations, institutions, Education Nationale etc. Cette mobilisation massive, a montré la réelle motivation des acteurs territoriaux pour mettre en place un véritable partenariat, afin d'améliorer la prise en charge des personnes confrontées aux violences.

Une **formation inter-professionnelle** a également été organisée en décembre 2019, dans le cadre du CISP, pour "mieux repérer, comprendre la violence comme modalité relationnelle et donc permettre la résolution de ces situations".



L'équipe de Grenoble est impliquée dans le groupe de travail autour du projet de création d'une unité d'accueil et d'accompagnement des femmes victimes de violences, initié par des professionnel.les de la clinique mutualiste et du CHU.

La création de ce lieu pluridisciplinaire aurait **pour but d'accueillir les femmes victimes de violences mais également de fournir un lieu de formation/réflexion/échange/coordination** pour les professionnelles devant faire face à ces situations de violence.

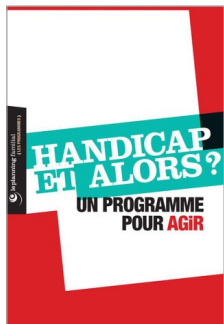
Ce groupe de travail donne actuellement un cadre d'échange de compétences sur l'agglomération.

Par ailleurs, l'équipe de Grenoble et les élu.es du Planning Familial de l'Isère participent régulièrement aux réunions du groupe de travail de «Lutte contre les violences faites aux femmes» conjointement lancée par l'Etat (DDCS) et la Métropole.

Sexualité et handicap

Dans le cadre de leurs activités d'éducation à la sexualité, et plus particulièrement du programme national 'Handicap et alors ?' initié par le Planning Familial il y a quelques années, les équipes du Planning Familial 38 interviennent régulièrement auprès de jeunes ados et adultes en situation de handicap.

L'objectif est d'offrir un espace de paroles sur les questions de sexualité et de vie affective, et de :



- ▶ permettre des choix autonomes dans une relation libre et consentie,
- ▶ prévenir les situations de violences,
- ▶ acquérir des connaissances et compétences autour du corps et des thématiques de prévention (IST-VIH, contraception, violences, ...), et repérer (géographiquement et dans le type d'accueil proposé) les lieux et personnes à solliciter pour obtenir

écoute, conseil et soutien.

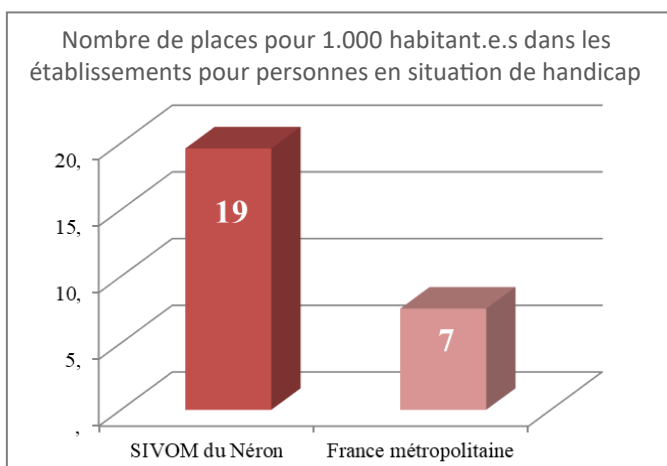
” En matière d'éducation

à la sexualité en direction des personnes en situation de handicap, l'équipe du Planning Familial de St-Egrève est reconnue sur son territoire d'action, les agendas sont pleins, la demande est là !

L'équipe de St-Egrève travaille :

- avec des classes spéciales (APF Chevallon de Voreppe, ULIS thérapeutique du centre hospitalier Alpes Isère, IME de Tullins, IME la Gachetièrre à Voreppe, Villa Cochet à Sassenage, la classe GECO au Collège Barnave,...),
- avec des enfants ou ados vulnérables (MECS le chemin, Unité Tony Lainé du Centre Hospitalier Alpes Isère,...)

Focus sur Saint-Egrève



Référence : AGNARD C., Diagnostic politique et stratégique du Planning Familial de Saint-Egrève, IEP de Grenoble parcours Ville, Territoire, Solidarités, rapport de stage. 2020, 59p.

30%
de nos
animations

sont réalisées au sein de structures non scolaires dont une vingtaine de structures liées au handicap

329
personnes
en situation
de handicap

ont pu bénéficier d'interventions collectives sous forme de groupes de parole sur leur lieu de vie, dont 109 personnes vues par les conseillères de St-Egrève.

... L'évolution des jeunes/adultes rencontrés d'une séance à l'autre est difficile à évaluer. C'est un travail qui se fait sur la longueur, tout en lenteur ! Il faut répéter, répéter, répéter et puis un jour, on entend que tel.le jeune a dit au personnel "maintenant, vous ne rentrez plus quand je suis dans la salle de bain !", et là on sait que quelque chose a bougé. À l'APF, les jeunes participent aux séances sur la base du volontariat et quand on s'aperçoit que la salle se remplit d'une séance sur l'autre, on se dit que nos interventions répondent à un réel besoin de 'travailler sur le corps' et aussi surtout l'estime de soi.

INTERVIEW



Nous partons de réflexions simples mais très justes du style "mais pourquoi les professionnels auraient le droit de me toucher et moi, je ne pourrais pas toucher les autres ?".

Nous recevons parfois ces mêmes personnes, en entretien individuel, dans notre centre. Elles sont souvent accompagnées par l'infirmière puis se rendent parfois seules aux entretiens/consultations suivants. Pour les consultations gynéco, notre sage-femme ne procède souvent pas à l'examen gynéco dès le 1er RDV, la question de l'intimité est compliquée.

Nous devons prendre le temps de leur expliquer. Nous évaluons la nécessité d'effectuer un toucher vaginal en fonction de la prise de contraceptif, de leurs rapports sexuels etc...idem pour le choix de la contraception, nous refusons la politique du 'tout implant'.

Muriel et Stéphanie, conseillères conjugales et familiales

Un accueil spécifique qui demande plus de moyens

► L'accompagnement de personnes en situation de handicap ou de grande vulnérabilité, nécessite des interventions en animations collectives '**sur mesure**' (rythme d'élocution ralenti, adaptation à l'organisation ses pensées, etc).



► Les consultations médicales sont **plus longues**, effectuées **si nécessaire en doublon conseillère/médecin** ou sage-femme. Travailler à deux apporte un cadre sécurisant pour la personne reçue et les professionnel.les : des soucis d'élocution, des difficultés à se déplacer...

► **La demande de prise en charge des jeunes femmes en situation de handicap quant à leur suivi gynéco, explose.** En effet, face à la pénurie de médecins gynécologues et l'activité des sages-femmes principalement tournée vers les jeunes couples récemment arrivés sur le territoire, le public en situation de handicap ne peut plus accéder au suivi gynécologique.

Le travail effectué en direction des professionnel.les

” Nos actions s'inscrivent dans une démarche de transfert de compétences permettant aux professionnel.les d'envisager la mise en place d'animations sur ces thèmes en interne, en les aidant à lever leurs freins.

Des formations spécifiques sont au catalogue de notre organisme de formation, et certains partenaires s'en saisissent. Quand ce n'est pas possible, les conseillères du Planning Familial de St-Egrève proposent des **temps d'information-sensibilisation** auprès des professionnel.les sur les droits des personnes en matière de sexualité (contraception, IST, IVG...).

C'est le cas au foyer le Chemin (Maison d'enfants à caractère social) où cette sensibilisation effectuée à la demande du personnel soignant de l'établissement, a permis de mettre en avant un manque de connaissances médicales et légales des professionnel.les pour accompagner les jeunes dont ils sont responsables. Un travail sur les représentations personnelles (IST, sexualités ..) des professionnel.les serait également le bienvenu!

INTERVIEW



Dans certaines structures, nos interventions sont faites sur-mesure. Nous avons, par exemple, établi un protocole de travail particulier avec l'IME de Tullins, l'IME la Gachetiere et la Villa Cochet sur la base du constat suivant :

Nous n'avions pas la possibilité d'intervenir régulièrement mais des professionnelles (infirmière, éducateur/éducatrice, psychologue) sensibilisées à la vie affective et intime, étaient désireuses de travailler tout au long de l'année sur des thématiques liées au corps, au consentement, au respect.

Nous sommes donc intervenues, de manière ponctuelle, pour que les jeunes connaissent les missions des centres de planification, visualisent les locaux; ces rencontres nous ont également permis de répondre à des questions spécifiques avec des outils concrets.

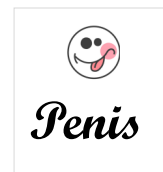
Au cours de nos interventions, nous nous sommes notamment appuyées sur la mallette contraception et les divers modèles d'appareils reproducteurs (utérus en 3D en crochet/en plastique dimensionné/ clitoris/pénis en polystyrène).

Muriel et Stéphanie, conseillères conjugales et familiales

Lors des séances de sensibilisation effectuées avec les professionnel.le.s, on constate que certaines questions de sexualité ont du mal à être abordées et certains mots, tel que 'pénis', ont du mal à être prononcés.

Une vision très normée voire discriminante perdure ("il est déjà handicapé, il ne vas pas être en plus pédé"). On se rend compte que les professionnel.le.s en contact avec des personnes en situation de handicap, de part leur fonction, ne sont pas forcément les plus à même pour répondre à leurs questions de vie affective et sexuelle. Ils/elles préfèrent confier ce travail à des professionnel.le.s formé.es à ces questions.


Muriel et Stéphanie, conseillères conjugales et familiales



Libre de vivre son genre : comment nos équipes du nord-Isère et du sud-Isère accueillent et accompagnent les personnes trans

Dès 2009, lors de son Congrès national, le Planning Familial s'est positionné pour la défense et l'accompagnement des personnes trans et intersexe. Ainsi, au Planning Familial de l'Isère, nos équipes reçoivent des personnes trans ou en questionnement dans plusieurs de nos centres, dans le nord-Isère et le sud-Isère, avec des approches qui peuvent différer mais sont toujours basées sur l'accueil non-jugeant des personnes, pour un accompagnement respectueux et dépsychiatrisé réalisé par des professionnel.le.s formé.e.s.

” Venant parfois de plusieurs centaines de kilomètres, les demandes d'accompagnement dans nos centres ont explosé : entre 2017 et 2020, le nombre de personnes accueillies a doublé. Les 3 équipes concernées sont régulièrement contraintes de refuser les nouvelles demandes, faute de capacité.



Nos équipes de Bourgoin et Villefontaine

Dans le Nord Isère

Les représentations normées et les stéréotypes de genre se travaillent avec les personnes trans comme avec tous nos publics. **Pour la transition, une ou des interventions sur le corps ne sont absolument pas obligatoires, ni forcément souhaitées. Une autre réalité est à inventer, en dehors parfois de la binarité Femme/Homme.**

30 ans

C'est la moyenne d'âge des personnes reçues dans nos centres du nord-Isère

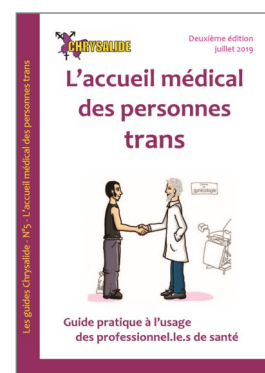
Si, dans 90% des cas, cette demande concerne un traitement hormonal, nous avons fait le choix que le 1er accueil soit réalisé par une conseillère.

Les échanges et les ajustements dans la consultation sont discutés avec les personnes, les processus médicaux de suivi étant élaborés collectivement par les professionnel.le.s de l'association du Planning Familial de l'Isère, à partir des acquis de la formation et des constats cliniques. Nos médecins bénéficient d'une formation permanente en lien avec l'association partenaire RITA, des endocrinologues, et à travers des échanges de savoir réguliers entre pairs.



La nécessité de former les professionnel.les de santé, du social, de l'éducation

Selon les chiffres d'une enquête réalisée en 2011 par l'association Chrysalide, 35% des personnes trans interrogées déclaraient avoir déjà renoncé à des soins à cause des préjugés transphobes du personnel soignant, soit une personne sur trois. Ce taux s'élève à 63% chez les personnes ayant déjà essuyé un refus de rendez-vous au motif de leur transidentité, et 75% des personnes interrogées disent avoir déjà été mal à l'aise avec un médecin pour une raison liée à leur transidentité.



Référence : L'accueil médical des personnes trans, les guides Chrysalide N°5, deuxième édition, juillet 2019 : 20 pages.

Peu de relais professionnels

Les professionnel.le.s n'ayant pas reçu d'information / formation se trouvent souvent démun.e.s face aux demandes des personnes trans, et dans l'incapacité de réaliser une prise en charge adaptée.

C'est pourquoi le Planning Familial de l'Isère, avec son partenaire RITA, a identifié comme une priorité de proposer des modules de formation destinés à un public de professionnel.le.s de la santé.



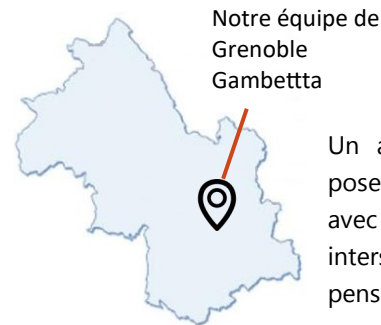
Pour les jeunes personnes trans, le soutien des proches fait la différence

69% des personnes trans de moins de 25 ans ont déjà pensé au moins une fois au suicide pour un motif en lien avec leur transidentité, et 34% ont déjà fait au moins une tentative de suicide.

Référence : Etude HES / Le Mag, « Enquête sur le vécu des jeunes populations trans en France », avril 2009

Les adolescent.e.s et adultes trans qui s'estiment fortement soutenu.e.s par leur famille proche sont moins exposé.e.s que les autres au risque de suicide. Les associations ont aussi un rôle pour accompagner les parents dans leur cheminement vers l'acceptation. La peur des parents à l'annonce d'une volonté de transition peut être plurielle : ils peuvent douter du bienfondé de la demande de leur ado, assimilée à une passade, à quelque chose dont il.elle pourrait « guérir », et redouter que les professionnel.le.s accompagnant ne cherchent à les influencer.

Actuellement le Planning Familial de l'Isère est identifié pour son accueil de qualité qui comble une véritable lacune, par son accueil multidimensionnel, dépsychiatrisé et non-jugeant, dans le respect des valeurs et de la temporalité de chacun.e.



Notre équipe de
Grenoble
Gambetta

Dans le Sud Isère

Un accompagnement qui repose sur un partenariat étroit avec RITA (l'association trans et intersexe locale), sans relâche pensé, repensé, travaillé, et qui en ce sens continue d'être

voué à évoluer, ainsi que nos postures professionnelles.

Concrètement :

► nous accueillons les permanences collectives mensuelles de l'association RITA dans nos locaux. L'accueil des personnes trans et/ou en questionnement et de leur proches fait l'objet d'une attention toute particulière, notamment par la secrétaire.

Une conseillère et une médecin prennent chaque fois le temps de se présenter et présenter leur travail.

► nous proposons des entretiens individuels, confidentiels et gratuits avec des conseillères, le travailleur pair ou des bénévoles de l'association partenaire.

► cette année encore, 5 soirées dédiées aux proches de personnes trans ont été co-organisées et co-animées avec l'association RITA.

► l'accès aux consultations médicales est facilité, garantissant un bon accès aux soins : soins gynécologiques, dépistage, suivi de traitements hormonaux de substitution, souffrance psychologique, etc.

Notre travail continue de s'articuler autour de trois axes :

1/ Réduction du risque infectieux

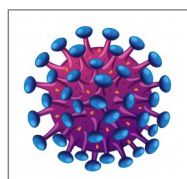
• Du matériel de réduction des risques est mis à disposition en accès libre et gratuit dans nos locaux

• Des «Kit Testo» confectionnés par l'association RITA sont distribués. Ils permettent à toutes les personnes d'avoir accès à du matériel d'injection stérile et gratuit pour leur traitement hormonal

• Des consultations médicales et les entretiens avec les conseillères permettent de donner toutes les informations sur les IST et d'avoir accès au dépistage

• Un partenariat continu établi avec le COREVIH local et le CeGIDD permet un meilleur accompagnement

• Un travailleur pair peut désormais réaliser des tests rapides d'orientation diagnostique (TROD) de l'infection par le VIH 1&2 et de l'infection par le virus de l'hépatite C (VHC).



A savoir

21% des personnes trans ont dû arrêter leurs études à cause de la transphobie dans leur environnement scolaire.

Référence: Etude du CRIPS, "Personnes trans: quels enjeux de santé?", nov. 2007

2/ Réduction du risque suicidaire

Les chiffres disponibles indiquent que 34% des personnes trans portent atteinte à leurs jours, et que 69% ont déjà eu des idées suicidaires.

Référence : Etude HES / Le Mag, « Enquête sur le vécu des jeunes populations trans en France », avril 2009

Nous continuons de nous appuyer sur les différents outils mis en place :

• Le travail de réseau, et particulièrement le **réseau Fil Rouge**, lancé avec RITA en avril 2018 et dédié aux professionnel.le.s engagé.e.s dans un accompagnement respectueux et bienveillant des personnes trans dans l'agglomération grenobloise.

• Des consultations médicales en urgence facilitées

• Une coordination avec la commission Asile et Exil du Centre LGBTI

• Des réunions régulières entre l'équipe du Planning Familial de Grenoble Gambetta et l'association partenaire RITA

• Pour nos professionnel.le.s, une supervision bimensuelle dédiée à l'accompagnement des personnes trans.

3/ L'accompagnement des mineur.e.s

Ces dernières années, nous avons constaté une arrivée conséquente de familles, de parents qui font appel à nous à propos de leurs enfants.

Nous avons donc continué de travailler en ce sens :

• 5 soirées dédiées à l'accompagnement des proches de personnes trans et/ou en questionnement (notamment des parents de pré-adolescent.e.s et adolescent.e.s).

• Des interventions dans la formation des élu.e.s à la vie lycéenne

• Un travail de médiation familiale et de soutien à la fonction parentale

• L'accès aux consultations médicales pour les mineur.e.s

• Un travail avec le Rectorat d'académie pour la rédaction de principes fondamentaux pour l'accueil des enfants et des adolescent.e.s trans et/ou en questionnement.

” En conclusion, nous travaillons à développer un accompagnement global, dépsychiatrisé et collaboratif, dans le sens où le travail d'équipe et de partenariat est au cœur de notre engagement : conseillères, médecins, travailleur pair, associations de personnes concernées, partenaires institutionnels...

Collaboratif aussi dans le sens où les personnes trans sont des collaboratrices actrices de leur parcours de santé.



Lettre de soutien à une gynécologue ayant reçu une plainte du CNOM

Début 2019, une gynécologue assurant la prise en charge médicale de personnes trans, en lien avec le Réseau de Santé Trans (ReST), a reçu une plainte de la part du Conseil National de l'Ordre des Médecins (CNOM) suite à un signalement réalisé par les proches d'une patiente majeure à qui elle délivrait un traitement hormonal. Le Planning Familial de l'Isère et son partenaire RITA se sont fortement mobilisés par le biais de la co-signature d'un courrier adressé au CNOM et la signature d'une pétition pour soutenir la gynécologue concernée et l'accompagnement qu'elle réalise, conforme à nos valeurs.

L'éducation à la sexualité chez les primaires

De quoi parle-t-on avec les élèves de primaire?

En partant de leurs questions et des situations rencontrées, on aborde toutes les thématiques de l'éventail de l'éducation à la vie affective et relationnelle: les émotions, les stéréotypes de genre, le respect de soi et d'autrui, la notion de consentement, la puberté, les violences...

Autant de questions qui, si elles sont abordées dès le plus jeune âge, permettent de réduire les violences et, selon les enseignants, d'apaiser le climat à l'école.

98
établissements
visités

En 2019, nos équipes de conseillères sont intervenues dans 98 établissements scolaires isérois

Evaluation d'interventions en école primaire : Le cas d'une école du Grésivaudan



Notre équipe du moyen Grésivaudan a évalué un ensemble d'interventions réalisées dans une école primaire auprès de 117 élèves répartis sur 5 classes, du CP au CM2. Ces interventions avaient été demandées par la direction de l'école, suite à la constatation de comportements inappropriés et à connotation sexuelle d'élèves d'âges différents, comportements auxquels l'équipe enseignante avait des difficultés à répondre. Cette évaluation a été accompagnée par l'IREPS (Instance Régionale d'Education et de Promotion Santé) et l'ORS (Observatoire régional de la santé Auvergne-Rhône-Alpes) dans le cadre du Dispositif Emergence.

Une démarche complète auprès des élèves

Tous les élèves de l'école ont bénéficié de trois séances d'animation, réalisées entre la fin 2017 et l'automne 2018. Pour ces séances, les conseillères ont utilisé divers outils qu'elles avaient, au besoin, ajusté pour ces séances.



La circulaire Schiappa de 2018 a rappelé la nécessaire application de la Loi 2001 (Loi Aubry) sur l'éducation à la sexualité, à raison de trois séances par an, de l'école primaire au lycée.

Interventions des équipes du Planning Familial de l'Isère au sein des établissements scolaires et autres

	Nb d'animations	Nb d'élèves
Écoles primaires	199	1.468
Collèges	737	9.284
Lycées	305	5.356
Autres établissements	91	812
Total	1.332	16.920

BOITE À OUTILS

Fig.1 : Dessin d'un élève de CE1 dans le cadre du projet

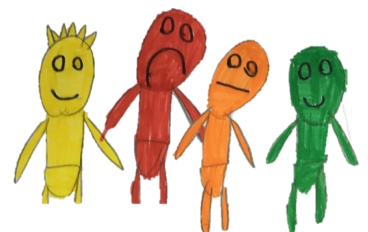
*Le jeu de la coquisinelle
On s'allonge sur un tapi et puis on ferme les yeux et on mime qu'une coquisinelle mote sur nous pour jusca la tête pour senvoler...*



Fig.2 : Silhouettes et vêtements prédécoupés utilisés pour travailler sur les stéréotypes de genre



Fig.3 : Dessin d'un élève de CE1 dans le cadre du projet. Les émotions, c'est des têtes en joie, en colère ou en tristesse. Les voici:



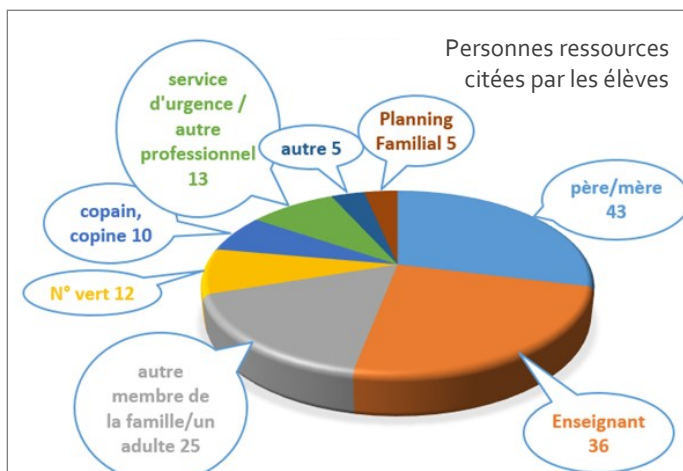
Des parents informés et intéressés

Deux réunions d'information ont été proposées aux parents, qui ont répondu à l'invitation en nombre. Ceci a permis de s'assurer qu'ils comprenaient et acceptaient les interventions. Le retour des parents a été intégré au travail d'évaluation.

L'évaluation a été réalisée avec le retour des élèves (qui ont rempli un questionnaire pendant leur temps de classe), des parents (par le biais d'un questionnaire) et des enseignantes par le biais d'entretiens semi-directifs réalisés par une personne externe au projet. Voici ce qui ressort de l'évaluation:

⇒ Du côté des enfants

- Une meilleure compréhension de la notion d'intimité et de respect de l'intimité, de ce qui est permis / pas permis avec son corps et celui de l'autre; une tendance plus marquée à solliciter l'intervention des adultes pour réguler les incidents
- Une meilleure connaissance et différenciation des émotions, et une expression plus facile à leur sujet
- Une grande majorité des élèves se disaient capables d'opposer un refus à une situation de non-respect, en s'affirmant sans violence et au besoin en faisant appel aux adultes
- 93% des élèves participants avait identifié au moins une personne ressource dans leur entourage, y compris à l'école, à laquelle ils feraient appel s'ils étaient confrontés à une situation de non-respect.



⇒ Du côté des parents

Les parents ont montré de l'intérêt pour cette démarche comme en témoigne une forte participation aux réunions d'information. Globalement, ils ont bien accueilli le projet et l'ont trouvé pertinent.

Une équipe pédagogique entièrement impliquée

L'équipe pédagogique a été partie prenante du projet et chaque professeure des écoles a retravaillé le sens de nos animations avec sa classe, l'idée étant de faire vivre ce projet dans l'école sur la durée.

⇒ Du côté des enseignantes

Les enseignantes, au début du projet qui à leur demande était entièrement destiné aux élèves, ne s'en considéraient pas initialement comme actrices ou bénéficiaires. Elles l'ont cependant porté de manière dynamique et impliquée, et ont assisté aux séances.

Il ressort du dépouillement des entretiens semi-directifs que l'équipe enseignante :

- faisait désormais preuve d'une plus grande aisance pour aborder les questions relatives au corps et à l'intimité avec leurs élèves, tant sur la forme que sur le fond,
- avait une représentation plus juste des besoins ou des éventuelles difficultés rencontrées par les élèves sur ces questions,
- avait nettement modifié la prise en charge des élèves auteurs de violences et/ou comportements inappropriés, en ayant intégré leur besoin d'accompagnement et la possibilité de travailler en équipe dans ce sens,
- avait acquis une plus grande confiance en elle pour prendre en charge d'éventuels incidents, là où elles se sentaient démunies avant le projet,
- disposait d'un sentiment de légitimité renforcé dans sa communication avec les parents d'élèves autour de sujets qui sont perçus comme relevant de la sphère privée,
- souhaitait désormais intégrer le travail autour des émotions dans leur programme d'actions avec leurs futures classes.

Ainsi, un projet qui initialement n'avait pas intégré de dimension formative pour les enseignantes s'est finalement révélé être extrêmement formateur et a induit des modifications dans les attitudes, les réactions et les pratiques des enseignantes qui vont se répercuter sur leurs futures classes.

INTERVIEW On a trouvé une façon de parler adaptée à leur âge, sans gêne. On a dédramatisé
Entretien avec une enseignante

Les enfants ont compris que c'est important de se positionner par rapport à ce qu'on ressent, et qu'on peut en parler à l'école.
Entretien avec une enseignante

⇒ Pour les intervenantes du Planning Familial du Moyen Grésivaudan

Le travail d'évaluation a été l'occasion d'aller au-delà du « ressenti », et de mesurer les effets d'un projet qui se sont révélés, au final, beaucoup plus larges que ceux visés lors de la conception du projet, puisqu'ils ont amené une modification de l'attitude des enseignant.e.s, qui se reportera positivement sur les futures classes.

Le rapport d'évaluation présente en détail les actions, la méthodologie de l'évaluation et ses résultats, ainsi que des conclusions, des préconisations et recommandations. Il présente également les outils utilisés. Il s'agit donc d'un document ressource pour toute équipe désireuse de mettre en place des actions d'éducation à la vie affective, relationnelle et sexuelle auprès d'élèves du primaire. Ce document est maintenant disponible sur notre site internet : http://doc.leplanningfamilial38.org/GED_BHY/195905791318/5660_PF38_evaluation_d_un_projet_EVARS_en_ecole_primaire.pdf

Le Planning Familial de l'Isère, organisme de formation

En 2019, l'activité de formation a continué sa progression et sa structuration. Une équipe renforcée de chargées de formation s'est constituée avec 12 formatrices dont 11 conseillères conjugales et familiales et une médecin.

Pourquoi le Planning Familial comme organisme de formation ?

- La formation constitue un levier pour faire évoluer la condition des femmes et de toutes les personnes minorisées de genre. Chacun.e des stagiaires constitue un relais pour que nos luttes soient audibles et que les comportements changent !
- La formation est une action complémentaire à celle menée auprès de nos publics, et complémentaire des actions militantes du Planning Familial 38
- Notre expertise en matière de santé sexuelle, couplée à l'utilisation de pédagogies actives et impliquantes, permet d'aider les stagiaires à se questionner et travailler sur leur posture professionnelle.

Avec quels partenaires travaillons-nous ?

- La Fédération Régionale du Planning Familial Auvergne Rhône-Alpes: intervention sur les formations "Education à la sexualité", "Genre et Santé Sexuelle" et sur le programme "Handicap et Alors",
- La Ligue de l'Enseignement dans le cadre de la formation des jeunes en service civique auprès d'associations mais également auprès de l'Education Nationale, sur les questions de harcèlement scolaire et du cyber harcèlement,
- La ville de Grenoble dans le cadre de la formation des actrice.teur.s relais essentiellement issus du secteur social.

L'activité 2019 en quelques chiffres :

25 sessions de formations dispensées
101 jours de formations dispensées
620 stagiaires accompagnés.e.s

Des formations 'A la carte'



Notre catalogue de formation donne une visibilité à notre offre et nous permet de proposer des formations 'A la carte' à des acteurs comme :

- La Relève sur la thématique des violences
- L'UFCV (Union Française des Centres de Vacances et de loisirs) sur l'accompagnement des animatrice.teur.s pour parler de vie affective et sexuelle avec les jeunes,

Les éléments qui ont permis une structuration de l'organisme de formation en 2019

- Une mobilisation renforcée des équipes,
- Un investissement dans la formation de formatrices: une formation de formatrices de quatre jours dispensée par Arobase a permis à chacune de s'outiller sur des démarches et des pratiques propres à l'éducation populaire, et sur l'analyse des pratiques.
- L'organisation d'un séminaire de formatrices de deux jours, qui a permis d'élaborer un cadre de travail ainsi qu'un projet de formation sur lequel s'appuyer.

ars le planning familial
Agence Régionale de Santé Auvergne-Rhône-Alpes

la ligue de l'enseignement
un avenir par l'éducation populaire



NOUVEAU

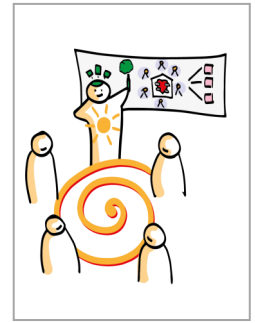
Nous avons fait appel à une formatrice extérieure pour animer la formation «accompagnement aux méthodes combinées de gestion de la fertilité». Plusieurs professionnelles de nos équipes ont participé à cette formation dans le but d'être en capacité de bien informer les femmes sur cette demande de contraception sans hormone, certes faible mais existante sur Grenoble.

Des échanges de pratique indispensables au sein du mouvement du Planning Familial

- Le partenariat avec les organismes de formation des Plannings de Marseille et de Montpellier a été d'un grand soutien, nous permettant:
 - d'explorer les questions d'auto-évaluation et d'évaluation des stagiaires,
 - d'intégrer à la formation sur le dernier module, la présentation collective des écrits professionnels,
- L'investissement dans le groupe national PRODAS, nous a permis de maintenir une dynamique sur ce programme.

Notre formation phare : conseil conjugal et familial

Une nouvelle équipe de chargées de formation composée de six conseillères et une médecin, s'est investie sur cette formation qui a démarré en septembre avec 14 stagiaires, 13 femmes et un homme. La progression des modules, basée sur les compétences à acquérir, prend en compte les évolutions de la législation sur la formation continue. La session en cours, débutée en octobre 2019, conduira les stagiaires à une qualification en 2021.



Pour toute info concernant notre catalogue :

tél: 04 76 87 72 73

email: formation@leplanningfamilial38.org

www.planning-familial.org/fr/nos-formations-456

Notre centre de ressources documentaires

Le centre de documentation du Planning Familial de l'Isère couvre l'ensemble des champs de la promotion et de l'éducation pour la santé sexuelle. Une attention toute particulière est portée au féminisme et aux violences de genre.

Le fonds documentaire se compose de documents variés (ouvrages, outils pédagogiques, revues de presse, documents audiovisuels...) s'adressant à la fois aux professionnel.le.s, au grand public, aux scolaires, aux enfants, aux stagiaires en formation... Chaque jour, ce fonds est actualisé et enrichi par de la veille prospective.

” L'année 2019 a été marquée par une forte mobilisation de notre documentaliste dans l'activité de formation afin d'orienter au mieux les formatrices et surtout les stagiaires dans leurs recherches documentaires.

Les missions du centre de ressources documentaires

Les missions du centre restent essentielles au bon fonctionnement du service et à sa capacité à répondre rapidement aux différentes sollicitations :

- Accueil, accompagnement et orientation des publics dans leurs recherches documentaires
- Constitution, gestion, conservation et diffusion des collections documentaires du Planning Familial 38
- Veille documentaire spécialisée
- Prêt de documents aux adhérent.e.s de l'association
- Diffusion de supports d'information (brochures, affiches...)
- Production documentaire (mallettes virtuelles, bibliographies sélectives, panorama de presse, newsletters...)

Alimentation et développement de la plateforme documentaire

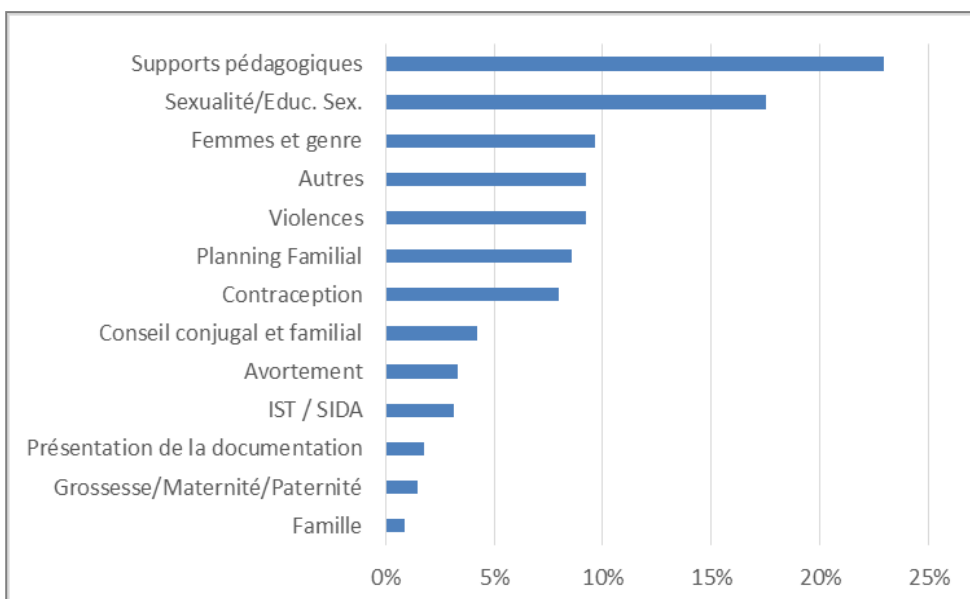
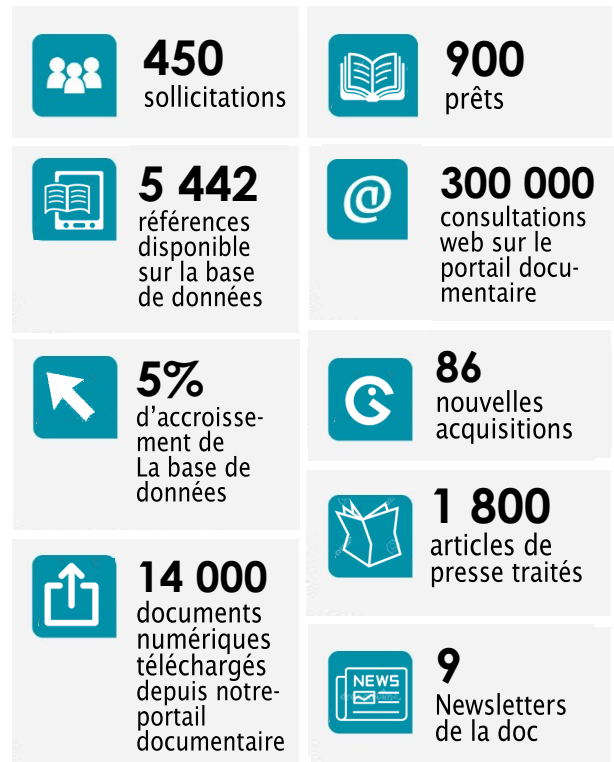
- Support technique pour les formations du Planning Familial 38
- Engagement dans le réseau documentaire universitaire *Sudoc*

Les thématiques traitées

Outils des acteurs et actrices de prévention

Cette année encore, les demandes portent en premier lieu sur les outils pédagogiques: les professionnel.le.s souhaitant concrétiser une action de prévention, viennent au centre chercher les supports qui leur permettront de la mettre en œuvre.

Chiffres clés



Horaires d'ouverture

Le centre est ouvert les lundi, mardi, jeudi et vendredi de 9h à 12h30 (sur rendez-vous) et de 14h à 17h30 en accès libre.

Une plateforme numérique est également accessible à toutes et tous à l'adresse suivante :

doc.leplanningfamilial38.org

Le public

Le public qui fréquente le centre est encore cette année largement représenté par les professionnel.le.s du secteur médico-social (71% des sollicitations).

Ces professionnel.le.s sont : des travailleur/tes sociaux, des professionnel.le.s de santé, des professionnel.le.s de l'information ou des enseignant.e.s.

Les conseiller.ère.s conjugal.e.s et familial.e.s sont toujours les plus représenté.es (42% toutes professions confondues). Cette sur-représentation de professionnel.le.s a bien évidemment un impact sur la politique documentaire du centre, notamment sur le choix dans les acquisitions et la production de produits documentaires (biblio, synthèse, panorama de presse etc).

A noter qu'un accompagnement spécifique est également apporté aux stagiaires des différentes formations organisées par le Planning Familial de l'Isère, grâce à un investissement important d'encadrement, d'accompagnement, de recherche.



Focus sur la plateforme documentaire numérique

1/ Un outil sur mesure et accessible en continu :

<http://doc.leplanningfamilial38.org>

Ce site, entièrement dédié au centre de documentation, permet d'accéder librement au fonds documentaire. Selon les profils des utilisatrices et utilisateurs, des services « sur mesure » sont proposés, par exemple :

- un espace entièrement dédié aux formations, permettant aux stagiaires de retrouver certains de leurs supports de formation et documents complémentaires,
- un espace consacré au développement de l'offre de contraception thermique (masculine/testiculaire) proposé par le Planning Familial 38

<http://doc.leplanningfamilial38.org/Record.htm?idlist=3&record=19104993124919221759>

Les personnes qui sont intéressées par ce processus, souvent réorientées par les médecins et/ou conseillères, peuvent ainsi facilement accéder à une information exhaustive sur cette méthode de contraception.

2/ Optimisation par l'acquisition de nouvelles fonctionnalités

Les nouvelles fonctionnalités disponibles permettent :

- la création d'une diffusion sélective de l'information personnalisée : pour l'instant sont proposées des thématiques comme « handicap et sexualité », « outils pédagogiques », « nouveautés », « prostitution ».
- la création de « kentapps », des d'étagères virtuelles thématiques, qui peuvent varier selon le profil des utilisateur/ice.s.
- l'accès à des paramétrages avancés via internet permettant par exemple la saisie à distance pour la documentaliste et faciliter ainsi le télétravail.

Enfin, un « tuto » vidéo expliquant les différentes possibilités de la plateforme a également été réalisé par une stagiaire en documentation <https://youtu.be/IJeNPHIXEBY>

Focus sur Les outils pédagogiques

Plus d'une trentaine d'outils acquis en 2019

Le centre de ressources est chaque année largement sollicité par les professionnel.les pour ses outils, créés ou acquis : « Quels outils, pour quel public, pour quelles thématiques, dans quel contexte... ? ».

Ces demandes ont invariablement un impact sur le processus de veille et la politique d'acquisition.

Perspectives 2020

▪ Projet sur les archives du Planning Familial 38

Projet de recherche sur la place du Planning Familial 38 dans l'histoire du féminisme qui serait réalisé par deux maîtresses de conférence en histoire contemporaine (LARHRA/UGA, UFR sciences humaines) en collaboration avec la documentaliste.

Ce projet se déroulerait en plusieurs temps (► approche bibliographique ► utilisation des archives existantes ► interprétation du matériau étudié et collecté)

▪ Mise à jour du tutoriel vidéo expliquant les nouvelles fonctionnalités de la plateforme documentaire

▪ Formalisation du réseau documentaire des centres de ressources du Planning Familial (mise en place de protocole, réalisation de projets collectifs)

▪ Poursuite du travail de veille, de collecte, de création, d'accompagnement et de diffusion autour des outils pédagogiques.

CONTRACEPTION IVG PLANNING FAMILIAL
ACTUALITÉ SEXUALITÉ IST SIDA GENRE
GROSSESSE MATERNITÉ PATERNITÉ CONDITION FÉMININE
SUPPORTS PÉDAGOGIQUES

Communication et mobilisation

L'équipe de communication est constituée de deux chargées de communication à mi-temps, qui exercent leurs activités d'information et de communication militante auprès des pouvoirs publics, médias et citoyen.ne.s, en lien étroit avec le CA et les équipes de terrain.

” L'année 2019 est marquée par une forte mobilisation sociale et politique du Planning Familial de l'Isère, largement relayée dans les médias grâce à l'action du service com'. Cette exposition sur la scène locale mais aussi nationale, a un impact fort sur la vie interne et externe de notre association.

Liste des communiqués/dossiers de presse et appels à mobilisation

- 5 mars:** dossier de presse sur le Mois International de lutte pour les droits des femmes
- 18 mars:** dossier de presse sur la campagne de prévention et de promotion de la santé affective et sexuelle des femmes lesbiennes et FSF lancée par le Planning Familial de l'Isère et SOS homophobie
- 2 avril:** communiqué de presse autour de l'IVG "quand je veux, si je veux"
- 15 mai:** relais du communiqué de la confédération du Planning Familial contre les LGBTphobies, pour la PMA pour tou.te.s
- 24 mai:** relais du communiqué de la confédération sur le droit à l'avortement
- 5 juin:** communiqué sur la gratuité des protections périodiques pour Toustes
- 1 juillet:** communiqué sur la réforme des retraites
- 2 juillet:** soutien et relais du communiqué du ReST (Réseau Santé trans de Bretagne), soutien à un médecin du ReST contre Le Conseil National de l'Ordre des Médecins
- 11 juillet:** communiqué local "Nos corps dérangent, jetons-nous à l'eau!"
- 5 septembre:** relais du communiqué sur le Grenelle des Violences Conjugales, "le Planning sera combatif et vigilant"
- 25 septembre:** relais du communiqué confédéral sur la Journée mondiale de la contraception, "la meilleure contraception c'est toujours celle que l'on choisit, et ce n'est pas qu'une affaire de filles et de femmes !"
- 26 septembre:** relais du communiqué confédéral : L'avortement est un droit et un choix fondamental !
- 28 septembre:** communiqué local 'l'avortement, un enjeu politique, un droit fondamental'
- 16 novembre:** relais du communiqué de RITA autour de la journée du souvenir trans et de la projection-débat du film 'Indianara'
- 19 novembre:** relais du communiqué confédéral contre les violences faites aux femmes et co-signature du tract local de la manifestation contre les violences du 24 novembre.
- 27 novembre:** communiqué autour des violences, "La parole libérée mais des moyens contraints"
- 1er décembre:** communiqué sur la Journée mondiale de lutte contre le VIH Sida
- 5 décembre:** appel féministe à la grève contre les réformes des retraites

Les médias parlent de nous!

• Visibilité dans les médias professionnels

18 communiqués (ou relai de CP) et/ou dossiers de presse sont parus en 2019, en réaction au calendrier parlementaire ainsi qu'aux actualités médiatiques. Nos communiqués sont envoyés systématiquement à 235 journalistes (tv, radio, presse écrite) isérois.es. Ces communiqués ont donné lieu à une trentaine d'articles, une dizaine d'interviews radio et 7 reportages TV.

• Visibilité dans les médias scolaires

Chaque année, de nombreux élèves réalisent, avec l'aide de leurs enseignants, des journaux papier et/ou en ligne, des programmes radio et des vidéos. Le Planning Familial de l'Isère répond régulièrement aux sollicitations de ces jeunes, responsables de journaux lycéens, d'école de journalisme de Grenoble, jeunes en service civique etc, afin de faire entendre la voix du Planning également par ce biais là.

A la UNE !



Le 29 mai, Pauline Coiffard, chargée de com' au Planning Familial 38, intervient au journal de 20h de France 3 Alpes pour parler de la campagne contre la précarité menstruelle lancée par quelques associations et la ville de Grenoble du 3-8 juin. L'occasion pour nous d'inciter les pouvoirs publics à instaurer une politique ambitieuse en matière de lutte contre les précarité menstruelle, de déconstruire le tabou qui entoure les règles, et enfin d'évoquer l'existence de protections plus écologiques.



Le 23 août, l'équipe du Planning Familial de Bourgoin-Jallieu alerte sur les difficultés d'accès à l'IVG en Nord Isère à travers une interview d'une page dans le Dauphiné Libéré: délais trop longs, manque de praticiens au centre hospitalier Pierre-Oudot, décharge systématique sur le centre de planification de Bourgoin 'saturé', etc.



Le 1er août, Françoise Laurant intervient au Journal de France 3 Alpes à propos des baisses de subventions annoncées de 9% pour le Planning Familial de l'Isère en 2019, sans garanties de maintien les années suivantes.

La co-organisation de manifestations historiques autour de dates clés

En écho avec la manifestation nationale #NousToutes et à l'appel de plusieurs collectifs et associations iséroises dont la Plateforme Droits des Femmes en Isère, le Planning Familial 38 s'est mobilisé localement pour co-organiser les manifestations du 8 mars et du 23 novembre 2019 :



8 mars : co-organisation de la manifestation et de la grève autour de la Journée internationale des droits des femmes

A Grenoble, le Planning Familial de l'Isère s'est associé à la grève féministe co-organisée par les collectifs de la Plateforme Droits des Femmes 38 pour appeler les femmes à cesser leur travail salarié ainsi que les tâches domestiques, et la prise en charge des enfants... l'idée étant de montrer que sans les femmes, la société dysfonctionne: l'économie et le quotidien.

Au total, ce ne sont pas moins de 1 500 personnes qui ont manifesté à Grenoble sous ce mot d'ordre, tout en dénonçant aussi à travers des slogans et des pancartes, les violences sexistes et sexuelles ainsi que le projet de réforme des retraites.



23 novembre: co-organisation de la Journée de lutte contre les violences faites aux femmes avec les collectifs de la plateforme Droits des Femmes et Noustoutes38

2 000 personnes se sont rassemblées dans les rues de Grenoble pour dire 'non' aux violences faites aux femmes. Beaucoup d'émotions et de colère notamment en toute fin de manifestation :

137 pancartes avec les noms, les âges et les dates de décès des victimes de féminicides ont été plantées dans le sol, telles des tombes, juste en face de la préfecture de l'Isère.



L'occasion également de rappeler que les annonces du gouvernement après le "Grenelle sur les violences conjugales" constitue un pas dans la bonne direction mais sont encore très insuffisantes vu l'urgence de la situation (cf. notre communiqué de presse du 27 novembre).

8 mars: forte mobilisation de l'équipe de Bourgoin-Jallieu

L'équipe de Bourgoin-Jallieu s'est mobilisée le 8 mars pour sensibiliser les passants quant aux stéréotypes sexistes et inégalités persistantes entre les hommes et les femmes ainsi que les acquis à défendre.

Des panneaux ont été affichés sur les murs extérieurs des locaux du centre de planification fermé, pour expliquer et sensibiliser le public à cette grève nationale.

L'équipe a également pris part à la manifestation qui a rassemblé **500 personnes dans les rues de Bourgoin-Jallieu.**

16 septembre: programmation d'un spectacle de clowns autour des violences psychologiques et verbales dans les relations intimes, au Planning Familial d'Echirolles-Eybens.

Le Planning Familial de l'Isère en partenariat avec le centre de planification d'Echirolles-Eybens et la Maison de l'Égalité femmes-hommes à Echirolles, a convié une quarantaine de jeunes et adultes, à découvrir un spectacle intitulé 'S.O.S détresse Émancipation'.



Ce spectacle a été gracieusement joué par la Compagnie du Linge sale dont fait partie Manon Gatto, administratrice au Planning Familial 38.

Le Planning Familial de l'Isère dans son rôle d'alerte

Le Planning, partie prenante dans les luttes sociales pour la défense des droits femmes et des populations précaires



Participation à la manifestation et aux grèves contre la réforme des retraites

Le Planning Familial de l'Isère s'est associé à l'appel à la grève nationale lancé notamment le 5 décembre contre le projet de loi sur la réforme des retraites. Cette réforme, censée s'appliquer à toutes et tous, touchent donc nos usagères mais aussi nos salariées.

Le Planning Familial de l'Isère a dénoncé cette réforme par le biais d'un communiqué de presse dès le 1er juillet ! et par la participation d'un certain nombre de ses salariées aux temps de manifestations dédiés.

Le Planning Familial 38, porte parole des préoccupations des femmes auprès des pouvoirs publics

➔ Mobilisation de député.e.s par courrier autour de l'IVG

Le 2 avril, Le Planning Familial de l'Isère s'associait à la plateforme Droits des Femmes 38, Noustoutes38, PLEIRAA (Plateforme d'Expertise IVG région AuRA), l'ANCIC (Association Nationale des Centres d'IVG et de Contraception) ainsi que le Village de Santé d'Echirrolles, pour une projection-débat autour du film "quand je veux, si je veux" au cinéma Le Club à



Grenoble. L'idée étant de défendre ce droit sans relâche mais également demander à ce qu'il évolue pour éviter à de trop nombreuses femmes se retrouvant au-delà du délai légal en France, de devoir avorter à l'étranger.

Cette même demande a été faite au travers des député.e.s isérois.e.s, via un courrier envoyé le 11 juin à propos de l'allongement des délais d'IVG de 12 à 14 semaines. En effet, tandis que le Sénat venait de voter l'allongement des délais, le groupe Les Républicains demandait que cet amendement soit ré-examiné, re-voté.

Malgré la mobilisation des militantes françaises, un nouveau vote a eu lieu et le Sénat a supprimé l'allongement des délais d'IVG voté quelques jours auparavant.

Des partenariats riches avec les municipalités au sein desquelles nos centres sont implantés

Les actions développées

dans le cadre de la convention de partenariat avec la ville de Grenoble

Finalisation du Livre Blanc de l'égalité des genres et des sexualités, le 14 février



A l'occasion de la clôture de l'édition 2019 de la Quinzaine contre le racisme et les discriminations, le Planning Familial 38 est venu présenter au maire de Grenoble au côté d'une vingtaine d'associations, le Livre Blanc de l'égalité des genres et des sexualités auquel il a largement contribué. La lutte

contre la précarité menstruelle, l'une des propositions d'action portée par le PF38, a retenu toute l'attention de la mairie qui a soutenu logiquement la collecte de protections périodiques réalisée en 2019.

Au total, ce sont 15000 protections qui ont été redistribuées aux personnes précaires par le biais du tissu associatif grenoblois (une vingtaine d'association dont l'Amicale du nid, l'Appart, Femmes SDF et le Planning Familial) Cette initiative a suscité un fort intérêt d'acteurs locaux de communes environnantes souhaitant s'engager dans une démarche similaire pour aider les plus précaires.

Le Planning Familial 38, rempart contre les pressions religieuses

➔ Manifestation pour l'IVG et la PMA pour tous.te.s en réponse aux cycles de conférences pro-vie organisé par Alliance Vita

A l'initiative de la Plateforme des Droits des femmes (dont le Planning Familial de l'Isère fait partie) et de Noustoutes38, 1000 personnes se sont rassemblés les 14, 21, 28 janvier et 4 février au soir, devant le Musée de Grenoble, pour défendre le droit à l'IVG et la PMA pour tous.te.s. Cette manifestation était organisée en réponse aux conférences "Université de la vie" organisées par l'association Alliance Vita au cours du mois de janvier.

L'occasion pour le Planning Familial de l'Isère de ré-affirmer la nécessité de faire barrage aux pressions religieuses, morales ou politiques qui refusent l'égalité d'accès aux droits pour toutes les femmes.

Création d'une campagne de prévention et de promotion de la santé affective et sexuelle des femmes lesbiennes et FSF, financée par la LIG et la Ville de Grenoble

La santé lesbienne n'étant pas perçue comme une priorité de santé publique par les associations et les institutions, le



Planning familial de l'Isère et SOS Homophobie Dauphiné Alpes Nord ont lancé cette campagne le 21 mars, dans le cadre de la quinzaine de lutte contre le racisme et les discriminations.

Le but était de lutter contre les stéréotypes véhiculés par les professionnels du soin et de la prévention mais aussi les personnes lesbiennes et FSF elles-mêmes, sur les questions de santé sexuelle, de violences conjugales et de lesbophobie. Une

conférence de presse s'est tenue le 21 mars afin de présenter aux médias les 4 visuels créés par la graphiste Marion Dubois.

L'initiative de cette campagne a été saluée par de nombreuses publications nationales telles que dans TETU, ELLE, les Inrocks, mais aussi localement dans des médias comme Hétéroclite, Place Grénet, alpesansida, L'AvantPost, le Dauphiné libéré, etc.

Du 12 au 21 mars, lancement de la 6ème édition du festival de quartier 'Les Dérangeantes'



A l'initiative du Planning Familial 38, des projections-débats ont été organisées dans différents lieux de la ville (théâtre, bibliothèque, MJC, etc) des secteurs Vieux Temple, Abbaye-Teisseire, Prémol. Ces séances co-construites par le Planning Familial avec des groupes de femmes des MDH et des partenaires socio-éducatifs, ont permis de libérer la parole et donner des pistes de réflexions quant à la place des femmes dans la société. 391 spectateurs ont participé à cet événement sur 5 projections.

Participation à l'édition 2019 de la Marche des fiertés LGBTI

Le Planning Familial de l'Isère s'est mobilisé pour continuer à faire changer les mentalités, à travers la participation à la Journée Mondiale contre l'Homophobie et la Transphobie en mai 2019.

3000 personnes se sont mobilisées lors de cet événement organisé par l'association Grenoble Fiertés.



Une centaine de personnes se sont arrêtées sur le stand du Planning Familial 38 du Village associatif dans le Jardin de Ville de Grenoble.

Organisation d'une conférence de sensibilisation des professionnels du soin et de la prévention autour de la santé affective et sexuelle des femmes lesbiennes, Fsf et hommes trans, le 15 octobre.

Une centaine d'étudiant.e.s en médecine/pharmacie/maïeutique/psychologie et conseil conjugal ont assisté à

cette conférence organisée à la Fac de Médecine de Grenoble grâce à l'appui de l'association étudiante PEPS. Cette soirée fut animée par le PF38 en partenariat avec Cécilia Gilles, sage-femme parisienne auteure d'un mémoire intitulé «le suivi gynécologique des femmes ayant des rapports sexuels avec les femmes».



Contribution à l'événement 'Siffler n'est pas jouer' pour sensibiliser au harcèlement de rue, le 12 avril



Dans le cadre de la semaine de sensibilisation contre le harcèlement de rue soutenue par la ville de Grenoble, des scènes de théâtre invisible / harcèlement inversé

ont été jouées sur le parvis de la Gare par la compagnie de théâtre Ru'elles. Ces actions publiques co-animées par le Planning Familial de l'Isère et La Pagaille, ont permis d'aborder une cinquantaine de passant.e.s et d'échanger sur leur ressenti, leur peur, leur honte, leur colère face au harcèlement de rue.

Participation à la conférence «Citoyennes au cœur des transitions, la place des femmes dans l'histoire des luttes», le 26 juin

A travers la participation à cet événement, le Planning Familial 38 a souhaité réaffirmer la place des femmes dans les luttes sociales et environnementales en échangeant notamment autour des modes d'action actuels comme la désobéissance civile.

Etaient également conviées à cet échange: Mathilde Larrière (Maîtresse de conférences en histoire contemporaine à l'Université Paris-Est Marne la vallée), Béatrice Josse (Directrice du Magasin des Horizons) Céline Deslattes (coprésidente du Planning Familial 38) et Métilde Wendenbaum (chargée de com' du Planning Familial 38) ainsi que des militantes du collectif NousToustes38.

Une soixantaine de personnes a assisté à cette conférence.

Participation au Forum des associations, le 14 septembre

Le Planning Familial 38 a participé à la 2ème édition du Forum des associations, le 14 septembre au Palais des Sports de Grenoble, dans le but d'échanger avec d'autres acteurs/trices associatifs/éducatifs/sociaux locaux ainsi que les grenoblois.e.s (public essentiellement féminin cette année, entre 30-40 ans et retraité.e.s). L'événement a rassemblé 199 associations et près de 3 500 visiteurs.

Participation à la Journée de lutte contre le VIH SIDA, le 1er décembre



A l'occasion de cette journée ayant pour focus en 2019 'le dépistage', des autotests ont été présentés par les associations partenaires dont le Planning Familial 38, sur un stand inter-associatif mis en place par la Ville de Grenoble, au marché de Noël. Au total, ce sont une quarantaine de personnes avec qui nous avons pu échanger.

L'inauguration du Planning Familial Echirolles-Eybens co-organisée avec la Ville d'Echirolles, la ville d'Eybens et Grenoble Alpes



L'équipe com' en lien avec le Planning Familial d'Echirolles-Eybens, la Maison de l'égalité femme-homme, les Villes d'Echirolles et Eybens ainsi que Grenoble Alpes Métropole, ont organisé le 8 mars l'inauguration des nouveaux locaux partagés entre le Planning Familial, la Maison de l'égalité et l'Agence du quotidien à Echirolles.

Les points forts de l'inauguration qui s'est déroulée du 8 au 15 mars furent: la rencontre d'une trentaine de participant.e.s avec Rachel Kahn et Mata Gabin autour de l'ouvrage 'Noire n'est pas mon métier'.

Mais également 2 conférences gesticulées le 10 mars, l'une autour du féminisme, du langage et de la non-mixité choisie, l'autre autour de la construction des masculinités auxquelles ont assisté une soixantaine de personnes au total.

Projection-débat « les Invisibles » en coopération avec la Ville de Saint-Égrève



L'équipe du Planning Familial de St-Egrève en collaboration avec l'équipe com' du Planning Familial, a échangé avec une cinquantaine de personnes, lors de la projection du film 'les invisibles', au cinéma La Vence Scène, le 5 mars: film percutant sur la réalité des femmes sans-abri.

La projection a également donné lieu à une collecte de protections péri-

diques dans le but de les redistribuer aux personnes précaires.

Evénements autour du 8 mars en coopération avec la Ville de Villefontaine

L'équipe du Planning Familial de Villefontaine s'est fortement investie dans une programmation complète autour du 8 mars, en collaboration avec la Ville de Villefontaine et le cinéma Le Fellini: organisation d'un repas/expo partagé, d'une projection-débat autour du film 'les suffragettes' en présence de 150 personnes, l'animation d'un débat autour de la thématique 'Etre femme aujourd'hui' en présence d'une centaine de personnes et enfin la programmation d'une pièce de théâtre musicale contre les discriminations intitulé 'Décalage toi'.

A l'international

» Les droits des femmes dans le monde, ça nous concerne!

Dans un contexte international où les libertés individuelles sont toujours menacées par des mouvements conservateurs et obscurantistes, qui rejettent tous projets d'émancipation des femmes, le Planning Familial 38 s'est mobilisé principalement autour de 2 soirées de sensibilisation:

Projection-débat autour du film 'Ixcanul', le 2 décembre



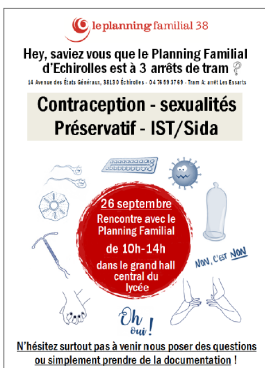
Dans le cadre du festival des solidarités internationales, le Planning Familial de l'Isère a co-organisé en partenariat avec le GREF (Groupement d'Éducateurs sans Frontières) et le cinéma Le Club, une projection du film franco-guatémaltèque IXCANUL, de Jayro Bustamante (2015). Ce fut l'occasion d'aborder avec des ressortissantes d'Amérique Latine, les conditions des femmes sur ce territoire emprunt de machisme, de racisme, de discriminations, de violences (mariage arrangé, mise à l'adoption forcée d'enfant), et d'interdiction d'accès à la contraception et à l'IVG.

Projection-débat autour du documentaire suisse-allemand 'Female pleasure', le 13 juin

Cette projection réalisée au cinéma Le Club en présence de 150 personnes, le 13 juin, a permis de découvrir cinq héroïnes de cinq pays différents, menant un combat commun: s'affranchir des préjugés, combattre les violences faites aux femmes (notamment l'excision), conquérir le droit à disposer de son propre corps (découverte du plaisir notamment). Pour l'occasion, nous avons offert à une dizaine de spectateurs/trices un clito 3D réalisé par notre fournisseur grenoblois Matrix 3D.

Le service com' : un support technique pour les besoins en communication des équipes

► Elaboration de visuels de com' pour les équipes des centres de planification



L'équipe com' est venue en soutien technique pour les équipes de terrain, notamment quant à la réalisation de visuels attractifs: création par exemple de l'affiche relative aux accueils collectifs du Planning Familial de Grenoble Gambetta, d'un flyer d'info sur les activités du Planning Familial d'Echirolles à destination de lycéens du Lycée Marie Curie, d'un

flyer sur les programmes 'Et si je pensais à moi' ainsi que 'les petits pas' portés par le Planning Familial Interquartier, un flyer de présentation de l'antenne Prémol etc.

► Elaboration d'une campagne de promotion de notre antenne de St-Egrève

Face à la baisse du nombre d'entretiens et de consultations constatés par notre équipe de St-Egrève, un plan d'action a été mis en place conjointement avec le service com' afin de promouvoir le centre.

Des cartes de visite ont été conçues à cet effet et distribuées auprès, entre autres, des professionnel.le.s du secteur de la santé du SIVOM.

L'occasion de rappeler de visu les missions, les horaires, la localisation, etc. du Planning Familial de St-Egrève.

Amélioration de la visibilité du Planning Familial de l'Isère en ligne

► Le nouveau site internet: www.planning-familial.org

Un nouveau site entièrement relooké, a été mis en ligne à la mi-juin dans le but de faciliter l'accès des jeunes aux actions et services offerts par le Planning Familial


La carte de localisation des associations départementales (AD) occupe une place de choix sur le nouveau site. Chaque AD est localisable et directement liée à cette dernière via son site local. L'équipe com' en lien avec les équipes, a pour se faire, créé en un temps record (1mois 1/2) le site local également accessible via www.planning-familial.org/fr/le-planning-familial-de-lisere-38

► Création d'une plateforme en ligne de dons/adhésions


Grâce à l'action du service com', les adhésions et les dons peuvent désormais se faire en ligne sur le lien suivant : <https://don.planning-familial.org/adhesion-38>


Depuis le 27 juillet, ce sont 33 personnes qui ont choisi ce mode d'adhésion au Planning Familial de l'Isère en 2019.


Pour nous suivre :


 <http://isere.planning-familial.org/>

 @leplanning38

 @planningfamilial38
Progression de 31% des abonné.e.s du 1^{er} janvier au 31 décembre 2019. 903 abonné.es en 2019

 Abonnez-vous à notre Newsletter : 305 abonné.es

 Et à notre chaîne youtube : planning familial 38

 Instagram (nouveau 2020) : @planningfamilial38

Poursuite de la coopération internationale

Sénégal : coopération décentralisée du Conseil Départemental de l'Isère

⇒ Partenariat avec le Collectif de Lutte contre les Violences faites aux Filles et aux Femmes de Tambacounda / Bakel

Depuis 2018, la décision du Conseil Départemental de l'Isère de ne travailler qu'avec le département de Kédougou a eu des conséquences graves sur les relations du Planning Familial de l'Isère avec le Collectif de Lutte contre les Violences faites aux Filles et aux Femmes (CLVF) de Tambacounda et de Bakel.

En effet, nous ne disposons désormais plus de moyens financiers pour poursuivre un partenariat concret avec les membres du CLVF Tambacounda.

La vice présidente du CLVF de Tambacounda, Anta Sek, habite à Bakel. Elle a une autonomie, associative et professionnelle, permettant de continuer le travail avec les femmes du CLVF : travail d'écoute et de prévention, sur les violences en partenariat avec les autorités de justice, de police et de l'hôpital.

A Tambacounda, la case-foyer est quasi fermée et n'ouvre que pour les réunions et pour recevoir des femmes victimes sur rendez-vous.

Les écoutantes les reçoivent aussi chez elles. Elles

répondent à des appels à projets et interviennent comme prestataires sur des animations, causeries sur des thématiques tels que le VIH, les violences...Le Planning Familial de l'Isère est naturellement toujours en contact avec le CLVF de Tambacounda et de Bakel.



⇒ Partenariat avec le Collectif de Lutte contre les Violences faites aux Filles et aux Femmes (CLVF) de Kédougou

Le Conseil Départemental de l'Isère et celui de Kédougou ont signé, en février 2018, une convention de coopération pour la période 2017/2022.

Ensemble, ils ont répondu à un appel à projet de soutien financier à la Coopération Décentralisée franco-sénégalaise, par le MAE (Ministère des Affaires Étrangères Français) et le MGTDAT (Ministère de la Gouvernance Territoriale, du Développement et de l'Aménagement du Territoire Sénégalais), appelé « Fonds Conjoint à la Coopération Décentralisée franco-sénégalaise ». Ce projet a vocation à perdurer.

Sur les 7 actions proposées par les acteurs locaux (associations, communes, conseils départementaux), l'action 7 consiste à permettre l'accès des femmes aux droits et à l'autonomie, à lutter contre les inégalités femmes/hommes et les violences de genre. C'est la première fois que des financeurs politiques, français et sénégalais, affichent de tels objectifs, d'autant plus qu'ils s'appuient sur le CLVF, comme structure reconnue et légitime pour porter au Sénégal ces objectifs, et l'aide aux femmes. Ce « Fonds Conjoint » a été signé en août 2018.

La 7ème action prévoit le financement des Plans d'Actions 2018/2019 du CLVF : écoute, suivi des victimes, fonctionnement de la case-foyer, causeries, forums, communication, plaidoyer. Etaient prévues 2 missions du Planning Familial de l'Isère (formation à l'écoute, coaching du CLVF), et la venue à Grenoble d'une délégation de 4 membres du CLVF.

Un événement dramatique

En août 2018, la case-foyer, leur local et les lieux de nombreuses actions, ont été vandalisés. Toutes les actions prévues en 2018 ont été reportées sur 2019, avec l'accord des financeurs. Toutefois, cette action a eu un impact fort sur les membres du CLVF. Le Planning Familial a donc soutenu ses partenaires à distance, l'objectif étant de remobiliser

l'espoir mais aussi de négocier avec les financeurs pour modifier l'attribution des subventions (réhabilitation de la case-foyer). Toute cette mobilisation a permis que la case-foyer soit « réparée » en mars 2019, et que le 8 mars, une cérémonie de ré-ouverture aux femmes, se réalise avec toutes les autorités et partenaires possibles.

1ère mission du Planning Familial de l'Isère (PF38) à Kédougou à la mi-avril 2019

Une mission du Planning Familial, de 3 membres, est allée mi-avril à Kédougou, afin de travailler avec les membres du CLVF, mais aussi avec le conseil départemental de Kédougou, à la relance de leurs projets et de leurs partenariats. La mise à disposition du CLVF, par l'Inspection d'Académie de KG, de Bintou Diawara, a permis la présence d'une «permanente», tant pour le fonctionnement de l'association CLVF et de la case-foyer, que du développement de l'écoute des femmes.

Les différentes rencontres des deux associations, CLVF et Planning Familial de l'Isère, ont abouti à une collaboration (Gouverneur, I.A., La Prison, l'Hôpital/Maternité, Conseil Départemental de Kédougou, le CRETEF -centre de formation)- la Mairie,...) déclinée avec une mise en œuvre opérationnelle.

Bilan

” Cette année 2019 a été très riche, tant en difficultés qu'en réussites. Cependant, la situation du CLVF, qui ne reçoit pour ainsi dire aucun financement pour le fonctionnement, tant de la Case que de l'association, est en permanence en difficulté. La mobilisation et les engagements des collectivités locales pour le fonctionnement courant est une urgence.

Perspectives 2020

Le « Fonds Conjoint » a débordé sur l'année 2020, sans financements supplémentaires.

Le CLVF pourra venir à Grenoble en novembre 2020. Et, le Planning Familial de l'Isère va tout faire pour que le conseil départemental de l'Isère attribue une subvention, hors Fonds Conjoint, pour permettre au CLVF de réaliser leurs actions de Prévention, les Causeries et les Forums, sur 2020.

2ème mission du PF38 à la mi-septembre

Trois membres du Planning Familial de l'Isère sont allés, mi-septembre, à Kédougou, pour la formation/échanges de pratiques entre Delphine Pozo (conseillère conjugale), Véronique Bourdjakian (conseillère conjugale) et 20 femmes du CLVF.

Cette formation s'est déroulée sur 4 jours. Toutes les participantes ont apprécié la pédagogie participative, le bilan est extrêmement positif.



Un reportage vidéo a été réalisé afin de permettre les expressions du maximum de sénégalaises, tant sur la formation, sur leurs problèmes et sur les objectifs du CLVF.

Retrouvez le sur notre site internet, sous la rubrique NOTRE ENGAGEMENT A L'INTERNATIONAL!



Burkina Faso : coopération décentralisée Ville de Grenoble (quartiers Villeneuve/Berriat) / Mairie de Ouagadougou (quartiers Tanghin, Gounghin) - Planning Familial 38 / RENASAGE

La Coopération Décentralisée de la Ville de Grenoble avec la Ville de Ouagadougou a permis au Planning Familial de l'Isère, dès 2002, de construire des partenariats avec plusieurs associations ouagalaises, actuellement regroupées dans le Réseau RENASAGE (Réseau National des Associations oeuvrant pour la Santé Reproductive, les Droits et le Genre). Ce réseau étant, également lié au Planning Familial National. Son but est de "contribuer à une meilleure connaissance et appropriation, par les publics cibles, de leurs droits en matière de sexualité, de santé sexuelle, d'égalité des sexes".

Bilan

RENASAGE a pu ouvrir un centre, sur le quartier «Goughin» comme lieu de réunion, de formation, et depuis 2019, un centre de santé sexuelle et reproductive (SSR). Cependant, notre partenaire, RENASAGE, rencontre quelques difficultés pour équilibrer les intérêts du réseau et les intérêts individuels de chaque association membre.

L'aspect positif est la forte implication des membres, des formatrices, des animateurs-animateuses, de toutes les structures à tous les niveaux, qui développent toujours des groupes de parole dans les quartiers, sur la SSR.

Un travail est fait pour impliquer les jeunes à la vie du réseau, qui pourront prendre le relais.

Le réseau a décidé de mettre en ligne rapidement un site web, de confectionner des brochures, des publicités, des vidéos.

Les financements de la FdF se sont arrêtés. Les responsables de Renasage ont beaucoup travaillé, avec l'aide du Planning Familial national, afin d'obtenir un nouveau contrat expérimental avec l'AFD.

Au delà des frontières, participation à un colloque au Gabon

Nos partenaires de Renasage font un travail remarquable, reconnu au delà des frontières du Burkina.

Du 17 au 19 juillet 2019, la coordinatrice a participé à un colloque au Gabon où elle a présenté une communication intitulée «Education et information des jeunes filles et garçons en matière de santé, sexualité, droits et genre : une réponse inclusive à la lutte contre le VIH/SIDA au Burkina Faso». Les associations gabonaises étant presque inexistantes, le public a montré une grande volonté à venir découvrir l'expérience de RENASAGE au Burkina Faso.

Nous souhaitons que Renasage poursuive son travail sans encombre et que le Planning puisse renforcer ses liens dans l'accompagnement des actions et de la vie du réseau.


Elizabeth Kiendrebego, service civique burkinabé à Grenoble



A partir de septembre 2018 jusqu'en mars 2019, Elizabeth Kiendrebego a été accueillie dans le cadre de la Coopération Décentralisée avec le partenariat Planning Familial/Renasage.

Nous l'avons accueilli dans nos locaux, diverses équipes ont échangé avec elle, fait participer à des animations, entretiens, rencontres avec des partenaires...

Lors du bilan, fin février 2019, elle a mis en lumière l'acquisition de compétences professionnelles lui permettant de renforcer ses capacités en animation avec les jeunes et ados, de mieux connaître le Planning Familial, d'avoir plus de notions sur les droits de la femme.

INTERVIEW  En gros, le service civique m'a permis d'apprécier autant ce que je faisais travailler en équipe avec un véritable esprit de coopération. Ça m'a permis aussi de satisfaire mon envie de monter mon propre projet dans l'avenir en maintenant mon intérêt pour ce qui concerne l'éducation. Grâce à ce service civique, j'ai appris à plus me connaître. En ce qui me concerne, je pense avoir apporté une différence d'inter-culturalité de mon pays le Burkina Faso.

Autres projets en lien avec l'international

Émancipation, revendications et luttes des femmes en Amérique Latine et en Espagne

Du 4 au 15 mars 2019, une exposition du reportage photographique "El Color" de Carla Peverelli s'est tenue dans la bibliothèque de Sciences Po Grenoble.

Pilar de Bernardy, administratrice du Planning Familial de l'Isère s'y est rendu pour présenter l'association et échanger autour des luttes des femmes au Pérou. Celle-ci a illustré ses propos avec le projet "Adolescence: genre santé sexuelle et reproductive" porté par l'association péruvienne Asogip et le réseau de santé communautaire DIRIS Norte Lima.

Cette intervention fut suivie de celle de l'architecte Elena Carrillo Palacios sur le thème "Architecture en terre et éco-féminisme : le rôle des femmes dans la préservation d'un habitat sain et durable au Nicaragua."

Accueil de Diana Rodriguez de la Fédération des Femmes cubaine (Federación de Mujeres Cubanas - FMC)

Les 4 et 5 juillet 2019, Mme Rodriguez a été invitée par le Planning Familial de l'Isère pour participer à de nombreux échanges avec des membres de notre association et ses partenaires. Accueillie par Morgane Adam (la Présidente) et Pilar de Bernardy (une administratrice) pour aborder politiquement l'intérêt d'une éventuelle collaboration entre nos deux pays, elle est par la suite intervenue en présence d'une trentaine de personnes, dans le cadre d'une conférence à la MDH Vieux Temple, sur la place des femmes dans la société cubaine, sur la FMC, etc.

Suite à sa visite, le bilan est pour nous positif, puisque Dania Rodriguez souhaite poursuivre l'échange d'expérience entre la FMC et le Planning Familial de l'Isère.



Le siège de l'Association Départementale

36 Rue Lesdiguières
38000 Grenoble
Tél : 04.76.87.89.24
secretariat@leplanningfamilial38.org



le planning
familial 38

CPEF de Grenoble GAMBETTA

30 Boulevard Gambetta
38000 Grenoble
Tél : 04.76.87.94.61
cpef.grenoble.gambetta@leplanningfamilial38.org

CPEF de Grenoble INTERQUARTIER

(Maisons des Habitants de Village Olympique,
Centre ville, Abbaye-Jouhaux, Anatole France,
Teisseire-Malherbes)
Tél : 04.76.87.94.61

CPEF d'Echirolles Eybens

14 avenue des Etats Généraux
38130 Echirolles
Tél : 04.76.59.37.69
cpef.echirolles.eybens@leplanningfamilial38.org

CPEF du Moyen Grésivaudan

Espace Simone Veil
21 boulevard Jules Ferry
38190 Villard-Bonnot
Tél : 04.76.13.39.51
cpef.legresivaudan@leplanningfamilial38.org

CPEF de SAINT-ÉGRÈVE

2 rue du 19 mars 1962
Immeuble « Le Fié »
38120 Saint-Egrève
Tél : 04.76.75.33.04
cpef.saint-egreve@leplanningfamilial38.org

CPEF de VILLEFONTAINE

Centre Simone Signoret
Place Léon Blum BP 3
38091 Villefontaine Cedex
Tél : 04.74.96.78.99
cpef.villefontaine@leplanningfamilial38.org

CPEF de BOURGOIN-JALLIEU

14 Place A. Schweitzer
38300 Bourgoin-Jallieu
Tél : 04.74.28.30.22
cpef.bourgoin-jallieu@leplanningfamilial38.org

