



le planning
familial 38

Campagne de lutte pour les droits menstruels 2023

Le bilan



Illustration : Juline Merlet



Sommaire

Contexte	2
I - Collecte et redistribution	3
A - Collecter...	3
.. .par bornes fixes	3
... par sollicitation en commerces	7
... autres dons	9
B - La logistique	9
C - La redistribution	9
II - Sensibilisation	13
A - Évènements	13
B - Campagne de communication	15
C - Revue de Presse	16
III - Plaidoyer	17
A - Communiqué de presse	17
B - Partage de notre expérience terrain	17
IV - Les règles au travail	18
A - Enquête Interne	18
B - Travail sur le congé menstruel	18
V - Aspects budgétaires	19
Conclusion	20

Contexte

Nous constatons des difficultés croissantes à l'accès aux protections périodiques en lien avec la précarité économique, mais également au tabou entourant les règles et au manque de connaissances sur le cycle menstruel. En 2023, ce sont 4 millions de personnes en France qui sont concernées par la précarité menstruelle* !

Le Planning Familial de l'Isère (PF38) a participé pendant 2 ans à des campagnes de lutte contre la précarité menstruelle portées par la Ville de Grenoble. En 2021, le PF38 remporte un marché public tri-partite (ville Grenoble, Grenoble Alpes Métropole et DDETS) et devient coordinateur de la campagne de lutte contre la précarité menstruelle.

Le PF38 se positionne pour la troisième année de suite à la coordination de la campagne de lutte contre la précarité menstruelle car il est urgent de prendre en compte cette problématique à la hauteur de son ampleur. En 2023, nous prenons le parti de parler de "droits menstruels" car la précarité menstruelle est discriminante à plusieurs égards, et nous revendiquons pour tous.tes :

- Le droit à l'accès aux protections périodiques de son choix et en quantité suffisante ;
- Le droit à une éducation menstruelle ;
- Le droit à la santé menstruelle (notamment avec la prise en charge des pathologies en lien avec les menstruations) ;
- Le droit à des environnements professionnels, scolaires et publics adaptés aux personnes menstruées.

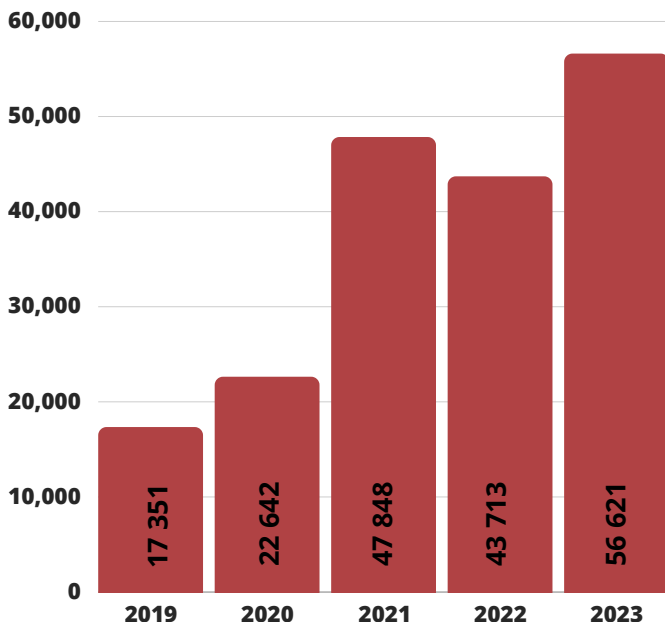
**Sondage OpinionWay pour Règles Élémentaires, 2023.*

Note : ce bilan est basé sur des données datées du 19/12/2023 et recense toutes les informations qui nous ont été remontées à ce jour. Nous savons qu'il manque certaines informations malgré nos relances, car centraliser les informations de toutes les structures partenaires est complexe.



I - Collecte et redistribution

A - Collecter...



En 2023, **56 621 protections ont été collectées** (unités). Malgré un contexte d'inflation persistant, nous avons récoltées plus de protections périodiques que les années précédentes.

Cette **augmentation** peut notamment s'expliquer par l'organisation de davantage d'actions de collecte en grandes surfaces que les années passées, et la réception d'une quantité de dons plus grande via la tombola.

Comparatif de protections collectées depuis 2019

Plusieurs modes de collecte ont été mis en œuvre cette année encore afin de répondre aux besoins : bornes fixes, sollicitations en grandes surfaces, dons de structures, tombola.

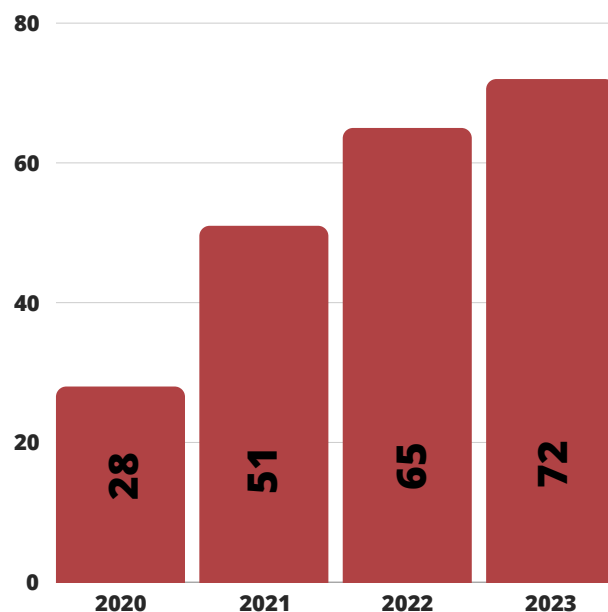
... Par bornes fixes

Le bilan de ce mode de collecte est **mitigé** cette année. En effet, certains points de collecte fonctionnent relativement bien, notamment certains nouveaux points (Bibliothèque Municipale du Centre Ville, Intrépide House...) mais globalement les urnes restent, pour la deuxième année de suite, peu efficaces. Nous relevons notamment certaines maisons des habitant.e.s, mairies, centres de santé sexuelles ou associations qui ne comptent que quelques paquets de dons (voire aucun don).



72 points de collecte ont été recensés cette année : nous notons de nouveau et malgré le désistement de certaines structures, une **augmentation** du nombre de points de collecte, ce qui témoigne de l'intérêt des structures à se mobiliser contre la précarité menstruelle.

Chaque point a été recensé dans une carte sur le site du Tamis (<https://www.le-tamis.info/>, carte à la une). Notons cependant que cette carte manque de lisibilité.



évolution du nombre de points de collecte depuis 2020

Liste des points de collecte de protections périodiques 2023

Organismes points de collecte	Urne à l'année
Planning Familial 38	oui
Planning familial Echirrolles-Eybens/MEFH	Oui
Planning Familial Saint-Egrève	
Planning Familial Villard-Bonnot	
Planning Familial Villefontaine	
Planning Familial Bourgoin-Jallieu	Oui
Planning Familial Interquartier	Oui
Hotel de ville Grenoble	
Maison des habitant-es Abbaye	Oui
Maisons des habitant-es Anatole-France	
Maisons des habitant-es Bois d'Artas	
Maisons des habitant-es Capuche	
Maisons des habitant-es Centre-Ville	Oui
Maisons des habitant-es Chorier-Berriat	Oui
Maison des habitant-es Le Patio	Oui
Maisons des habitant-es Les Baladins	
Maisons des habitant-es Prémol	
Maison des habitants AGOPOP	
Maisons des habitant-es Teisseire-Malherbe	
CCAS Camille Claudel	

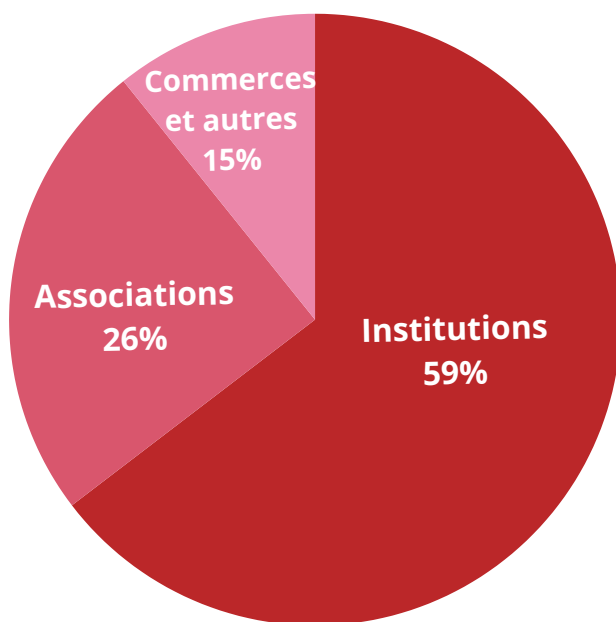


Organismes points de collecte	Urne à l'année
Maison des associations	
Espace socio culturel La Bajatière	Oui
La maison des Jeux	
La mission locale de Grenoble	oui
Commune de Domène	
Commune d'Echirolles	
Commune Eybens (Mairie)	
Odyssée Eybens	
MDH des Coulmes	
MDH L'Illiade	
Commune de Poisat	
CCAS Seyssinet-Pariset	
Commune de Seyssins	
Commune de Saint-Egrève	
Saint-Egrève Maison des solidarités et des familles	
Commune de Varcès-Allières et Risset (Mairie)	
Espace Jeunes Varcès	
Centre socioculturel de Varcès	Oui
Commune de Vaulnaveys le Haut	
CCAS Vizille / EVS L'ESCALE	
Commune de Saint-George de commiers	
Totem via le Casino Shop des Eaux Claires	
Grenoble Alpes Métropole	
Agesca centre de santé Arlequin	
Agesca centre de santé Place des Géants	
Agesca centre de santé Très Cloître	
Agesca centre de santé Rhin et Danube	
Agesca centre de santé Abbaye	
L'Eau Vive 6 cours la fontaine	
L'Eau Vive 24 rue Irvoy	
Rita (Centre LGBTI)	Oui
Thé à Coudre	
Espace Rosa Parks	oui
La Capsule	Oui
Les Francas de l'Isère	
Bibliothèque François Mitterrand, Gières	
La Bonne pioche Grenoble	



Organismes points de collecte	Urne à l'année
La Bonne pioche Meylan	
Centre de santé sexuelle de St Martin d'Hères	non
L'incongrue	Oui
Le pain des Cairns	
Cabinet de sages-femmes DACHEUX Marine et BARTHOMEUF Rachel	Oui
Lycée Champollion	
Lycée Pablo Neruda	
Les modernes	
Bibliothèque Municipale St Bruno	
Bibliothèque Municipale Centre Ville	
Bibliothèque Municipale Kateb Yacine	
Régie de Quartier / Machinerie	
Intrépide House	
Minimistan	
DaybyDay	

À noter : pour un seul organisme, il peut y avoir plusieurs antennes et donc plusieurs points de collecte (ex: les 7 antennes du planning familial, les MDH de Grenoble...). Ce nombre est donc à ne pas confondre avec le nombre d'organismes ayant participé : 39.



Répartition des points fixes de collecte par type d'organisme de rattachement

Cette année encore, les points de collecte sont en majorité des institutions publiques (59%), ce qui atteste de leur volonté d'engagement contre la précarité menstruelle.

Pour autant, aucune n'a répondu à notre proposition de suivi plus avancé (diagnostic des besoins et accompagnement vers un système de collecte / redistribution efficace et autogéré).



Zoom sur la participation des communes

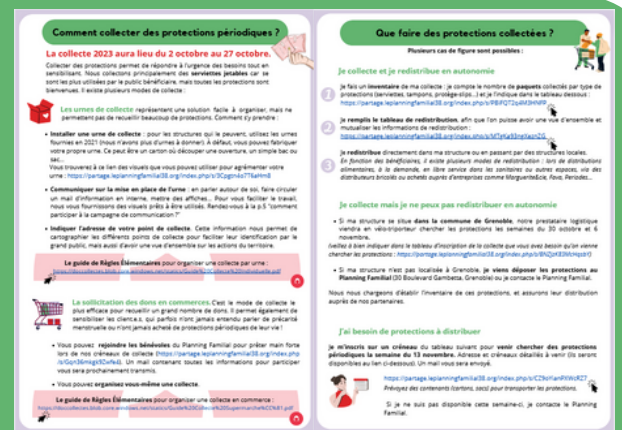
Un mail a été envoyé à toutes les communes de la Métropole afin de les informer de la possibilité de s'inscrire à la collecte et de bénéficier d'un accompagnement plus poussé sur demande.

12 communes ont participé (une de plus qu'en 2022) : Domène, Echirolles, Eybens, Grenoble, Poisat, Saint-Georges-de-Commiers, Seyssinet-Pariset, Seyssins, St Egrève, Varcès-Allières et Risset, Vaulnaveys le Haut, Vizille.

Par rapport à 2022 : 2 communes ne participent plus (Meylan et Saint-Martin-d'Hères) mais 3 nouvelles communes ont participé (Domène, Echirolles, St Egrève).

Zoom sur le livret d'accompagnement

Un outil a été créé, détaillant les informations pratiques de la collecte afin de faciliter la participation des structures partenaires et de transmettre des conseils pour gagner en efficacité. Ce livret pourra être réutilisé.



... Par sollicitation en commerces

De nouveau, ce mode de collecte apparaît comme le plus **efficace** pour recueillir des dons. Comme chaque année, nous avons collecté des protections au sein de **2 magasins bio** afin de rassembler des protections de qualité. Nous avons également collecté durant 2 samedis dans des **grandes surfaces**. Notre partenariat avec Unis-cité a été reconduit, et 3 groupes de jeunes sont venus collecter dans 3 magasins.

À noter : à notre demande, plusieurs magasins ont proposé des promotions sur les serviettes menstruelles lors de nos collectes afin de favoriser les dons. Nous avons fait face à moins de remarques concernant le prix trop élevé des protections et la difficulté à donner.

Au total, ce sont **46 heures de collecte** (4 de moins qu'en 2022), **26 bénévoles différents** et **25 volontaires en service civique** à Unis-cité qui se sont mobilisé.e.s pour solliciter des dons en commerces. Nous les en remercions chaleureusement.



Tableau récapitulatif de la collecte en commerces

Magasins	Nombre de bénévoles / volontaires Unis-cité	Heures de collecte
Eau Vive (bio), 2 magasins	20	18
Géant Casino Fontaine	11	8
Carrefour Meylan	7	8
Auchan Foch	7	4
Intermarché Foch	9	4
Monoprix caserne de Bonne	8	4
Total	6	46

Attention : des bénévoles sont venu.e.s sur plusieurs créneaux, l'addition du nombre de bénévoles impliqué.e.s par magasin ne correspond donc pas au nombre total de bénévoles différent.e.s mobilisé.e.s sur la collecte (26).

Zoom sur l'accompagnement des bénévoles

Nous avons prêté une attention particulière à bien accueillir et accompagner les bénévoles dans leur engagement pour la collecte. Un appel à bénévoles a été lancé sur les réseaux et beaucoup de demandes spontanées ont été reçues, permettant l'engagement de nouveaux.elles bénévoles. Une réunion d'information s'est tenue une semaine avant le début de la collecte, et un guide bénévole a été diffusé (outil réutilisable). Un tableau d'inscription et un groupe whatsapp ont été créés pour compléter les échanges mails et organiser efficacement les créneaux de collecte.



... Autres dons

Au delà de ces modes de collecte, **plusieurs structures se sont engagées en donnant des protections périodiques** (Casino Fontaine, Cente de santé sexuelle de Voiron, Mypads). Nous attendons en début d'année 2024 un don de l'association Règles élémentaires suite à la grande collecte nationale qu'elle a organisé le 15-16 décembre).

D'autre part, des **dons financiers** ont été récoltés durant une tombola organisée par l'association Patriarchie. Ils ont été dédiés à l'achat groupé de 5500 protections périodiques bio.

Au total, cela représente **7 297 protections** périodiques.

B - La logistique

La logistique est une question centrale de la collecte : il faut rassembler toutes les protections et les répartir en fonction des besoins des structures partenaires. C'est un travail chronophage qui demande une organisation logistique conséquente.

Pour la deuxième année consécutive, le Planning Familial a travaillé avec un prestataire support de la logistique des protections périodiques : Gloria Vélo Taxi. Le relevé des collectes en commerces ainsi que d'une trentaine de points de collecte grenoblois a ainsi été assuré en vélo électrique, une solution écologique. D'autres structures points de collecte ont gardé les protections pour les redistribuer (auto-gestion), et certaines ont apporté leurs protections directement au Planning Familial.

La prestataire a également mis à disposition un local pour stocker les protections et un lieu pour la redistribution. Elle a été d'une grande aide en participant activement au suivi, au tri et au comptage des protections collectées.

Le bilan de ce partenariat est donc très positif.

C - La redistribution

« Toutes les femmes et les personnes menstruées doivent pouvoir bénéficier de la distribution gratuite de protections périodiques, sans aucune condition de revenus. »



La quantité de protections collectées ne permet pas de redistribuer à toutes les personnes menstruées, bien que ce soit la volonté du Planning Familial. Aujourd'hui, nous ciblons donc des personnes qui ont des difficultés à se procurer des protections périodiques en quantité suffisante (situation de précarité menstruelle).

Pour que la redistribution ait du sens et soit pensée pour et avec ces personnes, nous travaillons pour le troisième année de suite avec les associations, collectifs de femmes SDF, de personnes trans, de personnes en grande précarité, et les services publics directement en lien avec ces personnes.

Les publics cibles :

- Les étudiant.e.s (y compris collégien.ne.s et lycéen.ne.s) ;
- Les mineur.e.s ;
- Les usager.ère.s des Plannings Familiaux ;
- Les personnes prostituées et/ou travailleur.eus.es du sexe ;
- Les femmes SDF ;
- Les hommes trans, personnes non-binaires ou intersexes menstruées ;
- Les femmes migrantes, sans papiers.

Liste des organismes ayant participé à la redistribution

Nom Structure	Mode de distribution	Nmb de protections distribuées *	Bénéficiaires	Nombre de bénéficiaires potentiels de la structure
CCas échirolles		1018		
CPEF du Planning Familial (7 centres)	Libre service (toilettes) + sur demande	5906	Usager.ère.s de l'association	13500
3 amie		406		15
Ajhiralp		1893	Public en grande précarité (sans papier, en hébergement d'urgence,...)	75
Totem	Libre service et maraudes	860	Public en grande exclusion, en grande précarité	150
Secours populaire de Vif	Distribution lors de permanences et à la demande	1470	Familles en situation de précarité	130
Solidarité Femmes Milena	Libre accès aux toilettes + à la demande lors des accompagnements individuels	994	Femmes victimes de violences	Mail envoyé le 14/11
Femmes SDF	Libre accès au local et maraudes	2958	Femmes à la rue, avec ou sans enfants	500



Nom Structure	Mode de distribution	Nmb de protections distribuées*	Bénéficiaires	Nombre de bénéficiaires potentiels de la structure
MDH Anatole France	En libre service dans leurs toilettes accessibles au public	1064	Public de QPV très féminisé	Mail à envoyer
Lycée Louise Michel	Vie scolaire à la demande	1172	lycéen.ne.s	1275
Amicale du Nid	Permanences, accueil de jour, libre service dans les toilettes et lors d'entretiens individuels	4383	Femmes en situation de précarité, en situation de prostitution, en situation de violences	200
Les restaurants du coeur	Lors de permanences de distribution	4418	Public varié en situation de précarité	975
le Refuge	en libre service au local et à la demande	490	jeunes majeur.e.s (18-25 ans) LGBTQI+	5
Ecole des Pupilles de l'air	Disponibles à l'infirmierie	1660	collégien.ne.s et lycéen.ne.s	800
Cuisine sans frontière	Aux toilettes et à la demande	434	Personnes en situation de précarité	150
Aides		917	Public en précarité, travailleur.euse.s du sexe	40
AGECSA	Aux toilettes	12672	Public vulnérable et en situation de précarité	9000
ODTI	Toilettes et dons spontanés	1024	Migrant.e.s	10
Centre social l'Arche	Durant la distribution alimentaire	752	Personnes vivant sous un seuil de 4€ par jour	150
Mission locale	Toilettes et 2 distributeurs installés par la ville de Grenoble	990	Jeunes, mineur.e.s, étranger.ère.s, éloigné.e.s de l'emploi	1000
Collège Munch	Infirmierie et vie scolaire	588	Collégien.ne.s	300
Collège Fantin-Latour	2 distributeurs installés par le collège	1538		200
Point d'eau		690		
Maison des femmes (de l'association Uni(e-s)verselles))	Libre services aux toilettes	314	Femmes victime de violences	



Nom Structure	Mode de distribution	Nmb de protections distribuées*	Bénéficiaires	Nombre de bénéficiaires potentiels de la structure
Organismes autogérés (collecte/redistribution)				
Mairie Vaulnaveys-le-Haut		528		
Mairie St-Egrève et Maison des Familles	Toilettes	494	Public en situation de précarité et jeunes	-
Maison des jeux	Toilettes	42		
MDH Premol	Toilettes	112	public de la MDH	
CCAS St Georges de Commiers		670	Secours populaire VIF	
CCAS de Seyssins		1110		
CCAS de Seyssinet	Distribution directe	649	Bénéficiaires de la distribution alimentaire	80
Cap Berriat (Capsule)	En libre service	364	Public de la Capsule (le retsuarant le Bouillon, réunions, activités...)	
Villars de Lans Agopop	Sur demande	1692	Public jeune, famille en précarité	
Cabinet Charel		14	Usager.ère.s du cabinet	
L'ESCALE	Distribuer aux bénéficiaires épicerie sociale	1856	Bénéficiaires épicerie sociale	
TOTAL	35	55828		28555

*Le nombre de protections distribuées correspond à la somme de serviettes, tampons, protège-slips à l'unité ainsi additionnée aux coupes menstruelles, serviettes lavables et culottes lavables.

**Le nombre de bénéficiaires potentiels est un chiffre estimé par les structures redistributrices en fonction de leurs activités. Beaucoup nous ont indiqué qu'il était très difficile d'estimer le nombre de bénéficiaires de la redistribution et ont préféré ne pas donner de chiffres. Le chiffre total ne peut donc être considéré comme étant une valeur sûre, car tributaire du mode de calcul utilisé par les structures (à la semaine, au mois, à l'année), familles/personnes menstruées, maraudes aléatoires etc. Néanmoins, il indique une approximation minimale du nombre de bénéficiaires de la collecte 2023.

Cette année, les protections ont été redistribuées auprès de **35 structures partenaires**, plus que l'an passé (30 structures). Les structures redistributrices restent sensiblement les mêmes d'une année à l'autre, malgré quelques variations. Il s'agit en majorité d'associations, puis de structures institutionnelles (MDH, lycées, collèges,...).

Cette année, plus de protections ont été collectées et nous avons donc pu en redistribuer plus. Plusieurs structures partenaires sont venues en récupérer à plusieurs reprises, en indiquant faire face à une **très forte demande**.



II - Sensibilisation

Parce que nous militons pour une éducation menstruelle pour tou.te.s, la sensibilisation est un axe de travail qui fait entièrement partie du projet depuis sa création. Dans la continuité du travail mené les années précédentes, plusieurs actions ont été menées dans ce sens.

A - Evènements

À défaut de fonds suffisants, nous n'avons pas pu poursuivre les ateliers couture et ateliers de sensibilisation auprès de publics en situation de précarité. Nous avons opté pour un **programme d'évènements principalement grand public**, à l'exception de quelques animations menées à la demande de structures partenaires. À travers ces évènements, nous avons touché plus de **200 personnes**. Cela a permis de travailler avec de nombreux.euses acteurs.trices locaux.ales (20 organismes ou lieux) qui se sont investis dans le projet, témoignant d'un intérêt et d'une **vraie dynamique territoriale sur la thématique**.

En dehors de la soirée caritative organisée par Patriarchie « Bon Sang de Bonsoir », nous avons eu des difficultés à toucher le grand public. Ce format paraît donc moins pertinent que les ateliers à destination de personnes en situation de précarité menés l'an dernier avec l'association Bon Sang !

Tableau récapitulatif des animations

Type d'animation	Type de bénéficiaires	Bénéficiaires
2 Stands lors d'évènements sur les menstruations	Grand public	18
Sensibilisation : précarité menstruelle et collecte avec l'Amicale du Nid	Public en situation de précarité	10
Exposition sur la précarité menstruelle	Public en situation de précarité	0
3 Formations Unis-cité : précarité menstruelle et collecte	Jeunes en service civique (varié)	27
Table ronde sur le congé menstruel avec la commune de Seyssinet-Pariset, La Bobine, le Pain des Cairns, le Village2santé.	Grand public	2
Atelier couture-sensibilisation avec le thé à coudre	Grand public	6
écoute collective podcast "Régions nos comptes"	Grand public	0
Conférence sur l'endométriose (avec le centre de l'endométriose et Endomind)	Grand public	11
Soirée caritative "Bon sang de bonsoir" organisée par Patrarchie + stand	Grand public	100
Sensibilisation et informations sur la collecte	Salarié.e.s de la Métropole	20
Atelier couture par l'incongrue	Grand public	5
Permanence couture par Bon Sang !	Grand public	9
TOTAL : 15 évènements	TOTAL	208



Zoom sur...



La soirée "bon sang de bonsoir"

Une **soirée caritative** a été organisée pour la deuxième année consécutive par l'association Patriarchie. Au programme : une exposition d'œuvres créées pour la collecte sur le thème du « sang », une tombola, des stands (Patriarchie, Planning Familial, Bon Sang !) et des jeux, une présentation et des prises de paroles pour **présenter la collecte et solliciter un soutien financier** auprès du grand public.

L'évènement a été organisé gratuitement par Patriarchie et a permis de récolter quelques protections et 657€. Grâce à la communication gérée par Patriarchie et la mise à disposition d'une salle par le Minimistan, l'évènement a permis d'attirer un grand nombre de personnes sur place (estimation : 100 personnes) mais aussi d'en toucher d'autres (participation à la tombola possible à distance et exposition pendant 3 semaines au Minimistan). C'est l'évènement qui a rencontré le plus de succès lors de cette campagne.

La formation des volontaires Unis-cité

Nous avons prolongé notre partenariat avec l'association Unis-cité. Nous avons organisé **3 sessions d'information** sur la précarité menstruelle pour des groupes d'une dizaine de volontaires en service civique, avant de les accompagner pour solliciter des dons de protections périodiques en commerces. Les échanges sont riches et permettent aux jeunes de mener une réflexion sur la précarité menstruelle et les solutions possibles pour lutter contre elle, puis de les amener directement à agir.



B - Campagne de communication

Le visuel de la campagne 2023

Une nouvelle affiche a été réalisée, avec pour objectif de diffuser un message clair sur l'objectif de la collecte : collecter des protections périodiques. Contrairement aux années précédentes, nous n'avons pas reçu de retours négatifs ou d'incompréhension concernant ce visuel.

Nous conservons le visuel élaboré en 2022 pour des communications plus politiques (ex : plaidoyer).



- Un **communiqué de presse** diffusé et une **conférence de presse** organisée quelques jours avant la collecte. Une seule journaliste est venue malgré une mobilisation large des médias et la présence de nos partenaires : le format reste donc à revoir.
- Une **campagne d'affichage** menée sur l'ensemble du territoire :
 - les structures partenaires ont reçu divers formats d'affiches avec le nouveau visuel mais aussi des affiches informatives et des visuels au format "publications" pour les diffuser sur leurs réseaux sociaux ;
 - Le Ville de Grenoble a diffusé pendant une semaine les visuels de la collecte ;
 - Notre prestataire en vélo-taxi a réutilisé les floclages de la collecte de l'an passé.
- Diffusion d'informations sur nos **réseaux sociaux** : 21 publications entre fin septembre et début novembre. Près de 70 personnes supplémentaires ont suivi notre compte instagram durant cette période. Certains comptes avec une meilleure visibilité que notre page sur les réseaux sociaux ont relayé les informations sur la collecte et les évènements (ex : encore Grenoble, Intrepide House...).
- **Diffusion de notre programme d'évènements** par différents biais : plateformes en lignes (Le Tamis, Alpes Solidaires, maison de l'égalité), nos réseaux externes (site internet, instagram et facebook) et internes (mailing list bénévoles, adhérent.e.s, salarié.e.s, partenaires...).

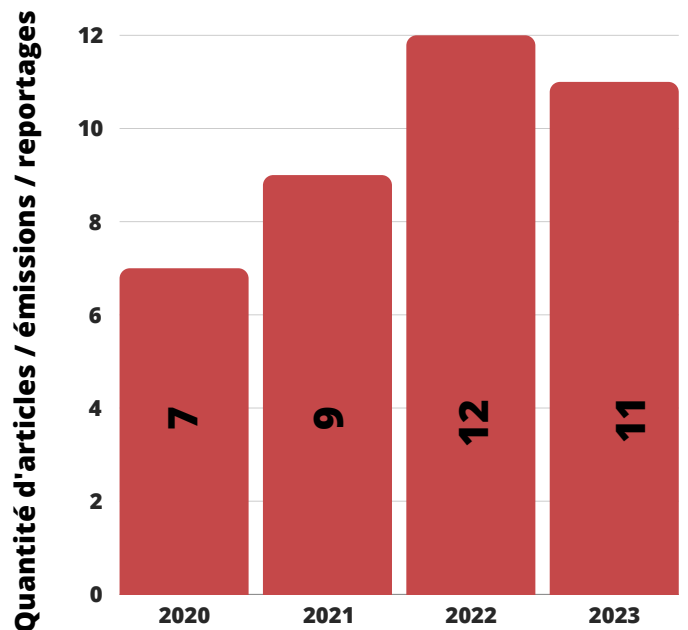


C - Revue de Presse

La **couverture médiatique** de la campagne du projet est en **légère baisse**. La conférence de presse n'a permis la venue que d'une journaliste malgré une diffusion large du communiqué de presse, et nous relevons **11 occurrences dans la presse** des actions du Planning Familial de lutte contre la précarité menstruelle (contre 12 en 2022).

Il est à noter que dans certaines occurrences, le Planning Familial n'a pas été interrogé directement mais que ses actions apparaissent via la mobilisation d'autres structures (Patriarchie ou Superflux).

Couverture médiatique de la campagne sur 4 ans



Presse papier

- Les citoyens s'engagent contre la précarité menstruelle. Revue : Le Dauphiné Libéré, 12/06/2023.
- Superflux en remet une couche. Revue : GreMag, 23/06/2023.
- Métropole de Grenoble Serviettes hygiéniques, tampons : un appel aux dons pour lutter contre la précarité menstruelle. Revue : Le Dauphiné Libéré, 30/09/2023.
- Nouvelle collecte de protections périodiques du Planning Familial de l'Isère, en lutte contre la "précarité menstruelle". Revue : Place Grenette, 27/09/2023.
- Le planning familial alerte sur la précarité menstruelle. Revue : Bulletin municipal de Poisat, octobre 2023.
- Collecte de protections hygiéniques contre la précarité menstruelle (Seyssins). Revue : Le Dauphiné Libéré, 24/10/2023.

Presse radio

- Interview sur la campagne de lutte contre la précarité menstruelle. Émission : Radio Grésivaudan, 28/09/2023.
- Apérophonie - La précarité menstruelle. Émission : Radio Campus, 16/10/2023.
- Interview Pauline Rochas (Patriarchie) sur la soirée caritative Bon sang de Bonsoir. Émission : News Fm, 12/10/2023.
- Interview Pauline Rochas (Patriarchie) sur la soirée caritative Bon sang de Bonsoir. Émission : News Fm, 12/10/2023.

Presse vidéo

- Gre.mag - Le Planning familial organise une collecte de protections périodiques. Disponible sur le compte youtube de Gremag suite à sa diffusion sur les réseaux sociaux de la Ville de Grenoble.



III - Plaidoyer

La collecte de protections périodiques coordonnée par le Planning Familial de l'Isère n'a pas vocation à se substituer aux services de l'État. Notre association se positionne en réponse à une urgence : en 2023, en France, 4 millions de femmes et personnes menstruées ne peuvent accéder à des protections périodiques pour des causes économiques et/ou sociales.

Nous entendons répondre à court terme à ce besoin réel, mais aussi proposer une stratégie à long terme pour mettre en lumière un tabou qui précarise des personnes déjà en difficultés économiques. En effet, le Planning Familial milite pour un accès gratuit aux protections périodiques pour toutes et tous.

Appuyé par ces 5 années d'expérience de travail de terrain, nous souhaitons faire porter cette revendication pour faire évoluer la prise en compte politique de ce sujet.

A - Communiqué de presse

Cet axe de travail a pris une ampleur moins importante que souhaitée en raison du manque de moyens financiers mais aussi dans le souci de ne pas entraver la sollicitation aux dons en l'associant à cette revendication. C'est pourquoi seulement un communiqué de presse a été diffusé à l'occasion de la journée internationale de l'hygiène menstruelle (28 mai). Nous demandons aux pouvoirs publics de prendre des mesures à la hauteur de l'ampleur du problème. Un seul paragraphe mentionne ces revendications dans le communiqué de presse qui annonce la collecte afin de ne pas mélanger les messages.

Il est envisagé de poursuivre et d'amplifier ce travail de plaidoyer.

B - Partage de notre expérience terrain

Partager notre expérience de terrain avec d'autres acteur.rice.s nous a également permis d'appuyer nos revendications, visibilisant les limites de nos actions au regard de l'ampleur du problème.

Ainsi, nous avons pu échanger, diffuser notre bilan et partager notre expérience :

- Sur la plateforme de la ligue de l'enseignement Égalité Femmes-Hommes et Citoyenneté en action ;
- Avec Impact Tank qui mène un think tank sur la précarité menstruelle (le rapport devrait inclure un paragraphe sur nos actions) ;
- Avec le service de lutte contre la précarité menstruelle de l'entreprise Dim ;
- Plusieurs temps d'échange avec l'association nationale Règles élémentaires.



IV - Les règles au travail

Au regard du manque de moyens alloués à ce projet, cet axe de travail a pris une ampleur moins importante que voulue. 2 actions principales ont été menées :

A - Enquête Interne

Une enquête interne auprès des 7 centres de santé sexuelle et de l'équipe transverse a été menée pour faire un état des lieux de la prise en compte de la question des menstruations. Peu de résultats ont été enregistrés (14% des salarié.e.s), mais au moins une réponse par équipe est recensée. Voici ce qu'il en ressort :

- **Collecte / redistribution** : Les protections collectées via les urnes de collecte ne suffisent pas à couvrir les besoins des centres ; les centres de santé manquent de temps pour participer à la collecte.
- **Animation / sensibilisation** : Le sujet des menstruations est régulièrement abordé durant les animations et les entretiens individuels. 80% des répondant.e.s se sentent assez outillé.e.s pour parler du sujet. La majorité pense qu'il peut être pertinent d'y consacrer une séance d'animation scolaire, et la moitié sont intéressé.e.s pour travailler avec des associations spécialisées dans le sujet (Bon Sang !, associations spécialisées sur l'endométriose...).
- **Aménagement des centres de santé** : Les centres disposent tous de cabines de toilettes suffisamment aménagées pour accueillir les personnes menstruées (poubelles, verrou, point d'eau, protections à disposition).
- **Congé menstruel** : 70% des répondant.e.s sont favorables à la mise en place d'un tel congé, 20% ne savent pas et 10% ne souhaitent pas voir sa mise en place. La mise en place d'un tel congé ne fait pas l'unanimité et devra être discutée avec les équipes.

B - Travail sur le congé menstruel



Un travail de **veille et de recherche** sur le sujet a été mené tout au long de l'année. Il pourra se poursuivre, notamment dans l'idée de créer une notice sur le congé menstruel pour synthétiser ce travail et mettre en avant des exemples concrets, et fournir des premières clés de mise en place.

Ce travail a également appuyé l'organisation d'une **table ronde** sur le congé menstruel. Elle a permis de rassembler les acteur.rice.s locaux.ales (4 structures) qui ont mis en place ce congé et de favoriser un partage d'expérience. Les échanges ont été enregistrés et seront prochainement diffusés sous forme de **podcast**.

V - Aspects budgétaires

Budget réalisé 2023

Dépenses	Montant Réel	Recettes	Montant Réel
60 - Achats	686	70 - Ressources propres	2779
Prestation de services		Prestations de service	
Achats non stockés de matières et fournitures	17	Vente de marchandises	
Fournitures non stockées (eau, énergie..)	669	Produits des activités annexes	
Fournitures d'entretien et de petits équipements		Autres : Confédération du planning familial	2779
Autres fournitures		71 - Subventions d'exploitation	19000
61 - Services extérieurs	0	Etat	12000
Sous-traitance générale		Raja	0
Locations		Région	
Entretien et réparation		Conseil départemental	
Assurances		Grenoble alpes Métropole	5000
Divers		Ville de Grenoble	2000
62 - Autres services extérieurs	2666	Autres communes et EPCI	
Rémunérations intermédiaires et honoraires	2248	Organismes sociaux	
Publicité, publication	349	Fonds Européens	
Déplacements missions	61		
Frais postaux et télécommunication	8	Autres	
Services bancaires et autres		75 - Autres produits de gestion courante	5616
63 - Impôts et Taxes	1088	Cotisation, license, adhésion...	
Impôts et Taxes sur rémunération	1088	Dons	672
Autres Impôts et taxes		Autres : Fonds propres de l'AD 38	4944
64 - Charges du personnel	22955	78 - Reprise sur amortissement	0
Salaires et traitements	17036		
Charges sociales	5919		
65 - Autres charges de gestion courante			
68 - Dotation aux amortissements			
Total des charges (hors contributions volontaires en nature)	27395	Total des dépenses (hors contributions volontaires en nature)	27395
89 - Emploi des contributions volontaires en nature	5085	89 - Emploi des contributions volontaires en nature	5085
Bénévolat	2254	Bénévolat	2254
Mise à disposition de biens et prestations	2831	Mise à disposition de biens et prestations	2831
Secours en nature		Secours en nature	
TOTAL DES CHARGES	32480	TOTAL DES DEPENSES	32480

Le budget total de la campagne de lutte pour les droits menstruels s'élève à **32 480€** en 2023, soit un peu moins qu'en 2022 (33 482,22€).

On note une **baisse dans les montants accordés** par nos partenaires financiers, malgré une sollicitation de fonds plus élevés. D'autre part, les sollicitations d'autres structures pour financer le projet n'ont pas abouties. Ainsi, les actions menées ont dû être vues à la baisse.

Les **contributions volontaires en nature sont élevées** pour ce projet. Elles recouvrent notamment le travail bénévole qui a été effectué, ou encore l'implication de la Ville de Grenoble qui au-delà d'une aide financière, imprime et affiche notre campagne de communication, et met à disposition du temps de travail de ses équipes de communication et du service égalité.



Relevons une **augmentation significative des dons perçus** (presque doublés), qui témoigne d'un intérêt du grand public pour cette mission de lutte contre la précarité menstruelle.

Pour la troisième année de suite, **le Planning Familial de l'Isère investit des fonds propres** pour mener à bien cette mission qui lui tient à cœur. **La confédération nationale du Planning Familial a également soutenu financièrement cette mission** cette année.

Ces actions s'inscrivent en effet dans les lignes directrices de la Confédération nationale du Planning Familial et ont un sens fort. En ce sens, **nous souhaitons pérenniser cette mission** et chercher de nouvelles sources de recettes.

VI - Conclusion

Le bilan de **l'axe de travail de collecte/redistribution est positif** : plus de protections que les années passées ont été collectées et il y a un réel engagement des bénévoles sur cette thématique. Le système de points de collecte reste partiellement satisfaisant pour la deuxième année de suite. La redistribution visibilise les besoins importants en protections périodiques, ce qui souligne l'importance de cette action.

L'impact du **travail de sensibilisation de cette année est décevant**. Les événements grand public n'ont pas réussi à trouver leur public (à l'exception de la soirée caritative). Une autre manière de fonctionner et/ou un travail sur un public plus ciblé (volontaires de Unis-cité, au sein d'association comme en 2022) semblent plus pertinent.

Un travail de **plaidoyer a été initié**, et peut être poursuivi et renforcé pour avoir un vrai impact.

Le travail mené sur la prise en compte des **menstruations au sein du Planning Familial** a mis en avant que l'aménagement des sanitaires est approprié. **Un travail plus poussé** devrait être mené en interne pour mettre en place un congé menstruel, qui n'est pas souhaité par tou.te.s les salarié.e.s. Le travail de recherche mené sur le congé menstruel pourra permettre d'apporter des clés au CA et aux salarié.e.s afin de se saisir de la question.

Afin de pouvoir déployer des actions pertinentes et efficaces qui s'inscrivent dans la continuité du travail mené ces dernières années, **le format de travail ainsi que les recettes sont à consolider en 2024**.





le planning
familial 38



Illustration - Juline Mariet

EN ATTENDANT LA GRATUITÉ, MONTRONS-NOUS
SOLIDAIRES DES PLUS PRÉCAIRES : DONNONS !



Retrouvez les points de collecte et animations
en Isère sur : www.le-tamis.info

Participez :
communication@leplanningfamilial38.org

Avec le soutien financier de

